

การจัดการความรู้  
การพัฒนาคณะสํงคักรหํงการเรยนรู้  
คู่มือ  
“การเผยแพร่ตีพิมพ์ผลงานระดับชาติและนานาชาติ”  
ประจำปีการศึกษา 2558

จัดทำโดย

คณะเทคโนโลยีการเกษตร  
มหาวิทยาลัยราชภัฏเพชรบุรี

## สารบัญ

		หน้า
1. บทสรุปผู้บริหาร	1	
- ประกาศแต่งตั้งทีมงาน KM และCKO (Chief Knowledge Officer) พร้อมรายละเอียดหน้าที่และความรับผิดชอบ		2
2. ขอบเขตKM (KM Focus Area)		3
3. เป้าหมาย KM (Desired State)		3
4. ปัจจัยแห่งความสำเร็จ (Key Success Factor)		3
5. แผนการจัดการความรู้ (KM Action Plan)		18
6. งบประมาณการดำเนินงานการจัดการความรู้		22
7. รายงานผลการจัดการความรู้	25	

## บทนำ

สืบเนื่องจากพระราชกฤษฎีกาว่าด้วยหลักเกณฑ์ และวิธีการบริหารกิจการบ้านเมืองที่ดี พ.ศ. 2546 มาตรา 11 กำหนดไว้ว่า “ส่วนราชการมีหน้าที่พัฒนาความรู้ในส่วนราชการ เพื่อให้มีลักษณะเป็นองค์กรแห่งการเรียนรู้อย่างสม่ำเสมอ โดยต้องรับรู้ข้อมูลข่าวสารและสามารถประมวลผลความรู้ในด้านต่างๆ เพื่อนำมาประยุกต์ใช้ในการปฏิบัติราชการได้อย่างถูกต้อง รวดเร็ว และเหมาะสมต่อสถานการณ์ รวมทั้งต้องส่งเสริมและพัฒนาความรู้ ความสามารถ สร้างวิสัยทัศน์และปรับเปลี่ยนทัศนคติของบุคลากร ในองค์กร ให้เป็นบุคลากรที่มีประสิทธิภาพและมีการเรียนรู้ร่วมกัน

แผนการจัดการความรู้ (KM Action Plan) คณะเทคโนโลยีการเกษตร ปีการศึกษา 2558 ฉบับนี้ จัดทำขึ้นภายใต้กรอบแผนกลยุทธ์ ระยะ 5 ปี มีแผนกลยุทธ์คณะระยะ 5 ปี ( พ.ศ.2557 - 2561 ) คณะเทคโนโลยีการเกษตร หวังเป็นอย่างยิ่งว่า แผนการจัดการความรู้ฉบับนี้ จะเป็นประโยชน์ สำหรับองค์กร ในการพัฒนาคณะสู่องค์กรแห่งการเรียนรู้ ที่เป็นเลิศ และ เพื่อใช้เป็นแนวทางในการพัฒนากระบวนการทำงาน โดยใช้หลักการของการจัดการความรู้ ได้อย่างมีประสิทธิภาพและประสิทธิผลสูงสุดต่อไป

## บทสรุปผู้บริหาร

พระราชกฤษฎีกาว่าด้วยหลักเกณฑ์ และวิธีการบริหารกิจการบ้านเมืองที่ดี พ.ศ. 2546 มาตรา 11 ได้กำหนดให้ส่วนราชการมีหน้าที่พัฒนาความรู้ในองค์กร เพื่อให้สามารถนำยุทธศาสตร์ไปสู่การปฏิบัติ ได้อย่างมีประสิทธิภาพ ชัดเจน เป็นรูปธรรม และบรรลุตามเป้าประสงค์ ตามแผนยุทธศาสตร์และทันต่อ กระแสการเปลี่ยนแปลงรวมทั้งเป็นการยกระดับประสิทธิภาพในการทำงานของบุคลากรในองค์กร ให้ไปสู่ ระดับสูงขึ้น

คณะเทคโนโลยีการเกษตรมีนโยบายที่ สอดคล้องกับพระราชกฤษฎีกาดังกล่าวโดยดำเนินการ พัฒนาการจัดการความรู้ ( Knowledge Management ) ในองค์กร ได้จัดให้มีสภาพแวดล้อมภายใน องค์กรให้เหมาะสม และได้จัดวางระบบการจัดการเพื่อให้เอื้อต่อการนำแผนการจัดการความรู้ไปปฏิบัติได้ อย่างเป็นรูปธรรม

คณะเทคโนโลยีการเกษตรได้จัดวางระบบการจัดการความรู้และแผนการดำเนินงานดังรายการ ต่อไปนี้

- 1) คณะเทคโนโลยีการเกษตร มีแผนกลยุทธ์ระยะ 5 ปี ( พ.ศ.2557 - 2561 ) ซึ่งได้จากกระบวนการ วิเคราะห์และสังเคราะห์จากประเด็นความคาดหวังของผู้มีส่วนได้ส่วนเสียทั้งในด้านอัตลักษณ์ เอกลักษณ์ นโยบายคณะกรรมการประจำคณะในการจัดทำแผนกลยุทธ์คณะ โดยมีองค์ประกอบสำคัญ 8 ประการ ได้แก่ ปรัชญา วิสัยทัศน์ พันธกิจ ประเด็นยุทธศาสตร์ กลยุทธ์ ตัวชี้วัด และโครงการสำคัญที่จะ ดำเนินการในรอบระยะเวลาของแผน แผนกลยุทธ์ดังกล่าวใช้เป็นแนวทางในการจัดทำแผนการจัดการ ความรู้ และแผนพัฒนาต่างๆ ที่เกี่ยวข้อง เพื่อนำไปสู่เป้าหมายขององค์กรร่วมกัน
- 2) คณะมีการสำรวจความต้องการการพัฒนาบุคลากรเป็นรายบุคคล เพื่อเป็นการกำหนดขอบเขต/ เป้าหมายในการจัดการความรู้ที่ตรงกับความต้องการของบุคลากรในองค์กรมากที่สุด
- 3) คณบดีคณะเทคโนโลยีการเกษตร (CEO) กำหนดผู้บริหารจัดการความรู้ CKO และทีมงาน KM เพื่อ ดำเนินการจัดการความรู้ของคณะเทคโนโลยีการเกษตร
- 4) CKO และทีมงาน KM ร่วมกันพิจารณาหาขอบเขต KM การตัดสินใจเลือกขอบเขต KM การกำหนด เป้าหมาย KM และการประเมินการจัดการความรู้ของหน่วยงานตามแบบประเมินตนเอง
- 5) CKO และทีมงาน KM ร่วมกันจัดทำแผนจัดการความรู้ เพื่อกำหนดกิจกรรม ระยะเวลาและ ผู้รับผิดชอบในการจัดการความรู้ของคณะเทคโนโลยีการเกษตร ตลอดจนกำหนดตัวชี้วัดผลสำเร็จใน การดำเนินงานในแต่ละกิจกรรม

## 1.1 ประกาศแต่งตั้งทีมงาน KM และ CKO (Chief Knowledge Officer)

### พร้อมรายละเอียดหน้าที่และความรับผิดชอบ

ประกาศแต่งตั้งทีมงาน KM และ CKO (Chief Knowledge Officer)

เพื่อให้การจัดทำระบบการจัดการความรู้ดำเนินไปอย่างมีประสิทธิภาพ คณะเทคโนโลยีการเกษตร มหาวิทยาลัยราชภัฏเพชรบุรี จึงได้ประกาศแต่งตั้งทีมงาน KM และ CKO ดังต่อไปนี้

#### 1 CKO (Chief Knowledge Officer)

ดร.มนัญญา ปรียวิชญภักดี มีหน้าที่ให้คำปรึกษา แนะนำ และร่วมประชุมตัดสินใจ และให้การสนับสนุนทรัพยากรต่างๆที่ทำให้การจัดการความรู้ในคณะเทคโนโลยีการเกษตร บรรลุเป้าหมาย

1.	อาจารย์ ดร.มนัญญา	ปรียวิชญภักดี	เป็น หัวหน้า KM Team
2.	อาจารย์จุฑามาศ	ทะแก้วพันธุ์	เป็น KM Team
3.	อาจารย์ ดร.ศิริวรรณ	แดงฉ่ำ	เป็น KM Team
4.	อาจารย์ทรงศักดิ์	ธรรมจำรัส	เป็น KM Team
5.	อาจารย์สำรวย	มะลิถอด	เป็น KM Team
6.	ผู้ช่วยศาสตราจารย์ ดร.จินตนา	วิบูลย์ศิริกุล	เป็น KM Team
7.	อาจารย์ชลิดา	ข้างแก้ว	เป็น KM Team
8.	อาจารย์ ดร.รุ่งกานต์	กล้าหาญ	เป็น KM Team

#### หัวหน้า KM Team มีหน้าที่และความรับผิดชอบ ดังนี้

- จัดทำแผนการจัดการความรู้(KM Action)ตามประเด็นยุทธศาสตร์การการบริหารและการจัดการ
- รายงานผลการดำเนินงานและความคืบหน้าการดำเนินงาน
- ผลักดันและจัดตั้งทีมงานสนับสนุนเพื่อให้เกิดการดำเนินการตามแผน
- กำกับ ติดตามความก้าวหน้าและประเมินผลเพื่อปรับปรุงแก้ไขแผนการดำเนินงาน

#### KM Team มีหน้าที่และความรับผิดชอบดังนี้

- ดำเนินการตามแผนงานที่ได้รับมอบหมาย
- ดำเนินการตามแผนงานที่ได้รับมอบหมาย
- จัดทำรายงานความคืบหน้าของงานด้านการจัดการความรู้ในส่วนที่ได้มีขีดชอบ
- เป็น Master trainer ด้านการจัดการความรู้

## 1.2 ขอบเขต KM (KM Focus Area)

- ขอบเขต KM (KM Focus Area) ที่สนับสนุนประเด็นยุทธศาสตร์ทั้งหมดประกอบด้วย
  1. การจัดการเรียนการสอนตามกรอบมาตรฐาน TQF
  2. การเขียนโครงร่างงานวิจัย เพื่อขอทุนสนับสนุนจากภายในและภายนอก
  3. การเขียนบทความวิจัย/วิชาการเพื่อเผยแพร่ในระดับชาติหรือนานาชาติ
  4. การเข้าสู่ตำแหน่งทางวิชาการของบุคลากรสายวิชาการ
  5. การพัฒนาบุคลากร สายวิชาการ และสายสนับสนุนสู่การเป็นมืออาชีพ
- ขอบเขต KM (KM Focus Area) ที่จะเลือกดำเนินการให้แล้วเสร็จภายในปีการศึกษา 2558 (ได้คะแนนสูงสุด) คือ

1. การเขียนบทความวิจัย/วิชาการเพื่อเผยแพร่ในระดับชาติและนานาชาติ  
การเข้าสู่ตำแหน่งทางวิชาการของบุคลากรสายวิชาการ

### 1.3 เป้าหมาย KM (Desired State)

- เป้าหมาย KM (Desired State) ทั้งหมด ที่สอดคล้องกับขอบเขต KM ที่จะเลือกดำเนินการให้แล้วเสร็จภายในปีการศึกษา 2558 ประกอบด้วย
  1. ผลงานวิจัย/วิชาการได้รับการยอมรับโดยการเผยแพร่ในระดับชาติหรือนานาชาติ
  2. มีบุคลากรสายวิชาการทำผลงานวิชาการเพื่อเข้าสู่กระบวนการทำตำแหน่งทางวิชาการ

### 1.4 ปัจจัยแห่งความสำเร็จ (Key Success Factor)

ปัจจัยแห่งความสำเร็จ (Key Success Factor) เพื่อให้ดำเนินการจัดการความรู้ตามเป้าหมาย KM ที่เลือกทำ สามารถนำไปปฏิบัติได้เป็นอย่างดีเป็นรูปธรรมภายในมหาวิทยาลัย คือ

1. นโยบายคณะ วัตถุประสงค์ เป้าหมายและตัวชี้วัดผลสำเร็จในการดำเนินการ
2. ระบบและกลไกที่เอื้อต่อการจัดการความรู้เช่นระบบพี่เลี้ยง ระบบการให้รางวัลเพื่อสร้างแรงจูงใจ
3. ทรัพยากรสนับสนุนในการทำโครงการ/กิจกรรม เช่น บุคลากร งบประมาณ

ขอบเขตของคณะ: คณะเทคโนโลยีการเกษตร					
ขอบเขทย่อย KM ที่ (KM Focus Areas)	ประโยชน์ที่จะได้รับจากขอบเขต KM ที่มีต่อ				
	นักศึกษา	คณาจารย์ เจ้าหน้าที่	ประชาชน/ผู้มีส่วนได้ส่วนเสีย	มหาวิทยาลัย	ชุมชน/ท้องถิ่น
<b>ขอบเขตหลักที่ 1 การจัดการเรียนการสอนตามกรอบ TQF</b>					
1. การจัดทำ มคอ 3/มคอ 5 และการจัดทำแนวปฏิบัติมาตรฐานทักษะวิชาชีพนักศึกษาของคณะ	1.ได้รับความรู้ความเข้าใจทางวิชาการที่ได้มาตรฐานตามกรอบ TQF 2.ได้รับการพัฒนาทักษะวิชาชีพที่ได้มาตรฐาน	1.เอกสาร มคอ.3 –มคอ.5 ที่ถูกต้องตามมาตรฐาน 2.แนวปฏิบัติการพัฒนาทักษะวิชาชีพนักศึกษาของคณะที่ได้มาตรฐาน	1.นักศึกษาได้รับความรู้ที่ได้มาตรฐาน 2.บัณฑิตมีคุณลักษณะที่พึงประสงค์ในทักษะวิชาชีพตอบสนองผู้ใช้บัณฑิต	1.เอกสาร มคอ.3 –มคอ.5 เพื่อใช้งานประกันคุณภาพ 2.บัณฑิตมีคุณลักษณะที่พึงประสงค์ของมหาวิทยาลัย	1.การประยุกต์ความรู้จากการเรียนการสอนมาบูรณาการกับการวิจัย/บริการวิชาการสู่ท้องถิ่น
<b>ขอบเขตหลักที่ 2 การเขียนโครงการวิจัยให้ทุนภายในและภายนอก</b>					
2. การเขียนโครงการวิจัยเพื่อขอทุนสนับสนุนจากแหล่งทุนภายในและภายนอก	2.1ได้รับประสบการณ์การบูรณาการเรียนการสอนกับการวิจัย 2.2พัฒนาศักยภาพและทักษะการทำวิจัย	2.1 พัฒนาศักยภาพและทักษะการทำวิจัย 2.2ได้รับการพัฒนากระบวนการการบูรณาการเรียนการสอนกับการวิจัย/บริการวิชาการ	2.2 การนำผลจากการวิจัยมาใช้ประโยชน์เพื่อพัฒนาคุณภาพชีวิต	2.1 เกิดกระบวนการบูรณาการเรียนการสอน/การบริการวิชาการ 2.2 พัฒนาศักยภาพด้าน การวิจัย	2.1 สร้างความเข้มแข็งให้ชุมชน/ท้องถิ่นโดยการพัฒนาโจทย์วิจัยจากท้องถิ่น 2.2การนำผลจากการวิจัยมาบูรณาการกับการบริการสู่ท้องถิ่น
<b>ขอบเขตหลักที่ 3 การเขียนบทความวิจัยเพื่อตีพิมพ์ระดับชาติหรือนานาชาติ</b>					
3. การเขียนบทความวิจัย/วิชาการเพื่อการตีพิมพ์ระดับชาติหรือนานาชาติ	3.1 ได้รับองค์ความรู้จากการวิจัย/การบูรณาการเรียนการสอนกับการวิจัย 3.2พัฒนาศักยภาพและทักษะการทำวิจัย	3.1 การพัฒนาศักยภาพการทำวิจัยและทักษะการเขียนบทความวิจัย/วิชาการที่ได้รับการยอมรับระดับชาติหรือนานาชาติ	3.2 การนำองค์ความรู้จากการวิจัยมาใช้ประโยชน์เพื่อพัฒนาคุณภาพชีวิต.	3.1 การนำองค์ความรู้จากการวิจัยบูรณาการเรียนการสอน/การบริการวิชาการ 3.2 พัฒนาศักยภาพด้าน การวิจัย	3.1 สร้างความเข้มแข็งให้ชุมชน/ท้องถิ่นโดยการนำองค์ความรู้การวิจัยมาบูรณาการกับการบริการสู่ท้องถิ่น
<b>ขอบเขตหลักที่ 4 การเขียนผลงานวิชาการ</b>					
4.การเข้าสู่ตำแหน่งทางวิชาการของบุคลากร	4.1ได้รับองค์ความรู้จากรูปแบบสื่อการเรียนการสอน	4.1ได้พัฒนาสื่อการเรียนการสอนทางวิชาการที่ได้รับ	4.1.นำองค์ความรู้/สื่อทางวิชาการ/สื่อการเรียน	4.1มหาวิทยาลัยมีบุคลากรสายวิชาการที่มี	4.1สร้างความเข้มแข็งให้ชุมชน/ท้องถิ่นโดยการนำ

	ที่มีคุณภาพ 4.2 ได้รับองค์ความรู้จากการวิจัย/การบูรณาการเรียนการสอนกับการวิจัย	การยอมรับ 4.2 ได้พัฒนากระบวนการจัดการเรียนการสอนที่ได้รับ การยอมรับ	การสอนที่ได้ที่ได้รับการยอมรับในการพัฒนาท้องถิ่น	คุณวุฒิและได้รับการยอมรับตามศาสตร์ที่เกี่ยวข้องชาญ	องค์ความรู้ที่ได้รับที่ได้รับการยอมรับมาพัฒนาท้องถิ่น
<b>ขอบเขตหลักที่ 5 การพัฒนาบุคลากรสู่มืออาชีพ</b>					
5. การพัฒนาบุคลากรสายวิชาการและสายสนับสนุนสู่มืออาชีพ	5.1 นักศึกษาได้ความเชื่อมั่นในการเรียนการสอนของอาจารย์ 5.2 การให้บริการที่มีมาตรฐานจากเจ้าหน้าที่	5.1 ได้เพิ่มพูนความรู้และเทคโนโลยีใหม่ ๆ เพื่อใช้ในการเรียนการสอน 5.2 เพื่อเพิ่มพูนสมรรถนะในการทำงาน	5.1 ความมั่นใจในการให้บริการการศึกษาที่มีคุณภาพ 5.2 การให้บริการที่ดีของเจ้าหน้าที่	5.1 ความรู้ความสามารถของอาจารย์ 5.2 การให้บริการที่มีประสิทธิภาพของเจ้าหน้าที่	5.1 ชุมชนสามารถมารับการบริการด้านวิชาการ 5.2 ชุมชนได้รับความประทับใจในการให้บริการของเจ้าหน้าที่
<b>ระดับผู้ทบทวน / ผู้อนุมัติ : ดร.มนัญญา ปรียวิชัยภักดิ์ ( CKO / ผู้บริหารสูงสุด )</b>					



การตัดสินใจเลือกขอบเขต KM ของหน่วยงาน: คณะเทคโนโลยีการเกษตร					
เกณฑ์การกำหนดขอบเขต KM	ขอบเขต KM ที่1	ขอบเขต KM ที่2	ขอบเขต KM ที่3	ขอบเขต KM ที่4	ขอบเขต KM ที่5
1.สอดคล้องกับทิศทางและยุทธศาสตร์	6	6	6	6	6
2.ปรับปรุงแล้วเห็นได้ชัดเจน (เป็นรูปธรรม)	6	6	6	6	3
3.มีโอกาทำได้สำเร็จสูง	6	3	6	3	6
4.ต้องทำคนส่วนใหญ่ในคณะต้องการ	3	6	6	6	3
5.ผู้บริหารให้การสนับสนุน	6	6	6	6	6
6.เป็นความรู้ที่ต้องจัดการอย่างเร่งด่วน	3	6	6	6	3
7 มีความพร้อมในการสนับสนุนด้าน งบประมาณและบุคลากรที่มีความรู้	3	3	6	6	3
<b>รวมคะแนน</b>	33	36	42	39	30
หมายเหตุ : เกณฑ์การให้คะแนน คือมากที่สุด = 6, ปานกลาง = 3, น้อย = 1 <เกณฑ์คะแนนสามารถปรับเปลี่ยนตามความเหมาะสมได้>					
<b>ระดับผู้ทบทวน / ผู้อนุมัติ : ดร.มนัญญา ปรียวิชญภักดี (CKO / ผู้บริหารสูงสุด )</b>					

เป้าหมาย KM(Desired State) ของหน่วยงาน: คณะเทคโนโลยีการเกษตร	
ขอบเขต KM (KM Focus Area) คือขอบเขตหลักที่ 3 การเขียนบทความวิจัยเพื่อตีพิมพ์ระดับชาติหรือนานาชาติ	
เป้าหมาย KM (Desired State)	หน่วยที่วัดผลได้เป็นรูปธรรม
เป้าหมาย KM ที่ 3 <ul style="list-style-type: none"> <li>● เพื่อเป็นแนวทางและสนับสนุนให้บุคลากรในคณะเขียนบทความวิจัย/วิชาการเพื่อการตีพิมพ์ระดับชาติหรือนานาชาติ</li> </ul>	คำนวณน้ำหนักของงานวิจัยที่เผยแพร่ต่อจำนวนอาจารย์ประจำไม่น้อยกว่าร้อยละ 10 (คำนวณตามวิธีในตัวบ่งชี้ สมศ. 5)
ผู้ทบทวน / ผู้อนุมัติ : ดร.มนัญญา ปรียวิชญภักดี( CKO / ผู้บริหารระดับสูงสุด )	

เป้าหมาย KM(Desired State) ของหน่วยงาน: คณะเทคโนโลยีการเกษตร	
ขอบเขต KM (KM Focus Area) คือขอบเขตหลักที่ 4 การเข้าสู่ตำแหน่งทางวิชาการของบุคลากร	
เป้าหมาย KM (Desired State)	หน่วยที่วัดผลได้เป็นรูปธรรม
เป้าหมาย KM ที่ 4 <ul style="list-style-type: none"> <li>● เพื่อเป็นแนวทางและสนับสนุนให้บุคลากรในคณะทำผลงานทางวิชาการและเข้าสู่กระบวนการทำตำแหน่งทางวิชาการของบุคลากร</li> </ul>	อย่างน้อยร้อยละ 20 ของคณาจารย์ประจำทั้งหมด
ผู้ทบทวน / ผู้อนุมัติ : ดร.มนัญญา ปรียวิชญภักดี ( CKO / ผู้บริหารระดับสูงสุด )	

Check List ทวนสอบการกำหนดขอบเขต KM (KM Focus Area) และเป้าหมาย KM (Desired State)		
ชื่อหน่วยงาน : คณะเทคโนโลยีการเกษตร วันที่ 7 /สิงหาคม/2558		
<ul style="list-style-type: none"> <li>เป้าหมาย KM (Desired State) : เพื่อเป็นแนวทางและสนับสนุนให้บุคลากรในคณะเขียนบทความวิจัย/วิชาการเพื่อการตีพิมพ์ระดับชาติหรือนานาชาติ</li> </ul> หน่วยที่วัดผลได้เป็นรูปธรรมตามเป้าหมาย KM: คำนวณน้ำหนักของงานวิจัยที่เผยแพร่ต่อจำนวนอาจารย์ประจำไม่น้อยกว่าร้อยละ 10		
ลำดับ	รายการ Check List	ระบุรายละเอียด
<b>1. กระบวนการ (Work Process) ที่เกี่ยวข้อง</b>		
1.3	กระบวนการไหนบ้างเชื่อมโยงกับเป้าหมาย KM และ สอดคล้องกับประเด็นยุทธศาสตร์ของหน่วยงานด้วย	การเผยแพร่ผลงานวิจัย/วิชาการที่เผยแพร่ในระดับชาติหรือนานาชาติ
1.4	ขั้นตอนไหนบ้างเชื่อมโยงกับเป้าหมาย KM และสอดคล้องกับประเด็นยุทธศาสตร์ของหน่วยงานด้วย	-การเขียนผลงานวิจัย/วิชาการที่เผยแพร่ในระดับชาติหรือนานาชาติ -การเลือกแหล่งเพื่อเผยแพร่ผลงาน -การนำผลงานมาขอตำแหน่งทางวิชาการ -รูปแบบการนำเสนอ บรรยาย โปสเตอร์ ตีพิมพ์ ฯลฯ
1.5	คิดเป็นจำนวน กระบวนการและขั้นตอนเท่าไร	1 กระบวนการ 2 ขั้นตอน
1.6	อะไรคือตัวชี้วัดของกระบวนการที่เชื่อมโยงกับเป้าหมาย KM และ สอดคล้องกับประเด็นยุทธศาสตร์ของหน่วยงานด้วย	จำนวนผลงานวิจัย/วิชาการที่เผยแพร่ในระดับชาติหรือนานาชาติ
<b>2. กลุ่มผู้เกี่ยวข้องภายในมหาวิทยาลัย</b>		
2.1	หน่วยงานไหนของคณะที่ต้องแบ่งปันแลกเปลี่ยน / Sharing K.	คณะกรรมการวิจัยของคณะ
2.2	ใครบ้างในหน่วยงานที่ต้องแบ่งปันแลกเปลี่ยน/Sharing K.	รศ.ดร.บัญญัติ ศิริธนาวงศ์ ผศ.ดร.จินตนา วิบูลย์ศิริกุล ดร.ศิริวรรณ แดงฉ่ำ
2.3	คิดเป็นจำนวนคนเท่าไรที่ต้องแบ่งปันแลกเปลี่ยน/Sharing K.	4 คน
2.4	หน่วยงานไหนของคณะที่ต้องเรียนรู้ /Learning K.	สาขาวิชา
2.5	ใครบ้างในหน่วยงานที่ต้องเรียนรู้ / Learning K.	บุคลากรสายวิชาการ
2.6	คิดเป็นจำนวนคน เท่าไรที่ต้องเรียนรู้ /Learning K.	20 คน
<b>3. กลุ่มผู้เกี่ยวข้องภายนอกมหาวิทยาลัย (ผู้ใช้บริการ / Outsource)</b>		
3.1	หน่วยงานที่ต้องแบ่งปันแลกเปลี่ยน / Sharing K.	มหาวิทยาลัยที่มีเป็นเครือข่ายประกันคุณภาพ สำนักวิจัยและส่งเสริมศิลปวัฒนธรรม คณะวิทยาศาสตร์และเทคโนโลยี คณะเทคโนโลยีสารสนเทศ คณะเทคโนโลยีอุตสาหกรรม
3.2	ใครบ้างนอกคณะที่ต้องแลกเปลี่ยน /Sharing K.	ผู้อำนวยการสำนักวิจัยและส่งเสริมศิลปวัฒนธรรม คณาจารย์ของคณะตามข้อ 3.1ที่มีการเผยแพร่ ผลงานวิจัย
3.3	คิดเป็นจำนวนคนเท่าไรที่ต้องแบ่งปันแลกเปลี่ยน/Sharing K.	9คน(ตัวแทนจากหน่วยงานตามข้อ3.1และ2.3)
3.4	หน่วยงานใดที่ต้องเรียนรู้/ Learning K.	หน่วยงานตามข้อ3.1และคณะเทคโนโลยีการเกษตร
3.4	ใครบ้างที่อยู่นอกคณะที่ต้องเรียนรู้ / Learning K.	หน่วยงานตามข้อ3.1

Check List ทวนสอบการกำหนดขอบเขต KM (KM Focus Area) และเป้าหมาย KM (Desired State)		
ชื่อหน่วยงาน : คณะเทคโนโลยีการเกษตร วันที่ 7 /สิงหาคม/2558		
<ul style="list-style-type: none"> <li>เป้าหมาย KM (Desired State) : เพื่อเป็นแนวทางและสนับสนุนให้บุคลากรในคณะเขียนบทความวิจัย/วิชาการเพื่อการตีพิมพ์ระดับชาติหรือนานาชาติ</li> </ul> หน่วยที่วัดผลได้เป็นรูปธรรมตามเป้าหมาย KM:ค่าน้ำหนักของงานวิจัยที่เผยแพร่ต่อจำนวนอาจารย์ประจำไม่น้อยกว่าร้อยละ 10		
ลำดับ	รายการ Check List	ระบุรายละเอียด
3.6	คิดเป็นจำนวนคน เท่าไรที่ต้องเรียนรู้ / Learning K.	25 คน
<b>4. ความรู้ที่จำเป็น (EK/ TK) ในกระบวนการงาน (Work Process)</b>		
4.1	มีความรู้ EK อะไรบ้างที่ต้องเข้ากระบวนการจัดการความรู้เพื่อปรับให้ทันสมัยกับกาลเวลา (ระบุมาทั้งหมดเท่าที่ทำได้)	-ผลงานการวิจัย/วิชาการเพื่อการเผยแพร่ระดับชาติหรือนานาชาติของบุคลากรในคณะ -การใช้ภาษาอังกฤษในการผลงานการวิจัย/วิชาการเพื่อการเผยแพร่ระดับชาติหรือนานาชาติ
4.2	มีความรู้ EK อะไรบ้างที่จัดการครั้งเดียวแล้วไม่ต้องปรับอีกเลย (ระบุมาทั้งหมดเท่าที่ทำได้)	รายชื่อ/แหล่งที่จะเผยแพร่ผลงานการวิจัย/วิชาการระดับชาติหรือนานาชาติ
4.3	มีความรู้ TK อะไรบ้างที่ต้องเข้ากระบวนการจัดการความรู้เพื่อปรับให้ทันสมัยกับกาลเวลาและอยู่กับใครบ้าง (ระบุมาทั้งหมดเท่าที่ทำได้)	การเตรียมความพร้อมและการวางแผนการเขียนบทความวิจัย/วิชาการเพื่อเผยแพร่ระดับชาติหรือนานาชาติ
4.4	มีความรู้ TK อะไรบ้างที่จัดการครั้งเดียวแล้วไม่ต้องปรับอีกเลยและอยู่กับใครบ้าง (ระบุมาทั้งหมดเท่าที่ทำได้)	ประสบการณ์และเทคนิคการเขียนบทความวิจัย/วิชาการเพื่อเผยแพร่ระดับชาติหรือนานาชาติของบุคลากรของคณะ
4.5	จากข้อ 4.1, 4.2 ความรู้ EK อะไรบ้างที่เรามีและ เรายังไม่มี	ความรู้EKที่มี จากข้อ 4.1 ความรู้EKที่ไม่มี จากข้อ 4.2
4.6	จากข้อ 4.3, 4.4 ความรู้ TK อะไรบ้างที่เรามีและ เรายังไม่มี	ความรู้ TKที่ไม่มีจากข้อ4.3-4.4
<b>ผู้ทบทวน / ผู้อนุมัติ : ดร.มณัญญา ปรีวิชัยภักดิ์ ( CKO / ผู้บริหารระดับสูงสุด )</b>		
Check List ทวนสอบการกำหนดขอบเขต KM (KM Focus Area) และเป้าหมาย KM (Desired State)		
ชื่อหน่วยงาน : คณะเทคโนโลยีการเกษตร วันที่ 7 /สิงหาคม/2558		
<ul style="list-style-type: none"> <li>เป้าหมาย KM (Desired State) :เพื่อเป็นแนวทางและสนับสนุนให้บุคลากรในคณะทำงานทางวิชาการและเข้าสู่กระบวนการทำตำแหน่งทางวิชาการของบุคลากร</li> </ul> หน่วยที่วัดผลได้เป็นรูปธรรมตามเป้าหมาย KM:อย่างน้อยร้อยละ 20 ของคณาจารย์ประจำทั้งหมด		
ลำดับ	รายการ Check List	ระบุรายละเอียด
<b>1. กระบวนการงาน (Work Process) ที่เกี่ยวข้อง</b>		
1.1	กระบวนการงานไหนบ้างเชื่อมโยงกับเป้าหมาย KM	กระบวนการทำตำแหน่งทางวิชาการของบุคลากรประกอบด้วยงานด้านวิชาการและงานวิจัย

Check List ทวนสอบการกำหนดขอบเขต KM (KM Focus Area) และเป้าหมาย KM (Desired State)		
ชื่อหน่วยงาน : คณะเทคโนโลยีการเกษตร วันที่ 7 /สิงหาคม/2558		
<ul style="list-style-type: none"> <li>เป้าหมาย KM (Desired State) : เพื่อเป็นแนวทางและสนับสนุนให้บุคลากรในคณะเขียนบทความวิจัย/วิชาการเพื่อการตีพิมพ์ระดับชาติหรือนานาชาติ</li> </ul> หน่วยที่วัดผลได้เป็นรูปธรรมตามเป้าหมาย KM: คำนวณน้ำหนักของงานวิจัยที่เผยแพร่ต่อจำนวนอาจารย์ประจำไม่น้อยกว่าร้อยละ 10		
ลำดับ	รายการ Check List	ระบุรายละเอียด
1.2	ขั้นตอนไหนบ้าง เชื่อมโยงกับเป้าหมาย KM	-ขั้นตอนการพัฒนาการจัดการเรียนการสอน -ขั้นตอนการอบรม สัมมนาหรือการประชุมวิชาการ -ขั้นตอนการทำผลงานวิชาการและการเผยแพร่
1.3	กระบวนการไหนบ้างเชื่อมโยงกับเป้าหมาย KM และ สอดคล้องกับประเด็นยุทธศาสตร์ของหน่วยงานด้วย	การทำผลงานทางวิชาการและเข้าสู่กระบวนการทำตำแหน่งทางวิชาการของบุคลากร
1.4	ขั้นตอนไหนบ้างเชื่อมโยงกับเป้าหมาย KM และสอดคล้องกับประเด็นยุทธศาสตร์ของหน่วยงานด้วย	-การทำผลงานทางวิชาการและการเผยแพร่ -บุคลากรในคณะมีตำแหน่งทางวิชาการ
1.5	คิดเป็นจำนวน กระบวนการและขั้นตอนเท่าไร	1 กระบวนการ 2 ขั้นตอน
1.6	อะไรคือตัวชี้วัดของกระบวนการที่เชื่อมโยงกับเป้าหมาย KM และ สอดคล้องกับประเด็นยุทธศาสตร์ของหน่วยงานด้วย	จำนวนบุคลากรที่มีการทำผลงานทางวิชาการและเข้าสู่กระบวนการทำตำแหน่งทางวิชาการของบุคลากร
<b>2.</b>	<b>กลุ่มผู้เกี่ยวข้องภายในมหาวิทยาลัย</b>	
2.1	หน่วยงานไหนของคณะที่ต้องแบ่งปันแลกเปลี่ยน / Sharing K.	ฝ่ายวิชาการ
2.2	ใครบ้างในหน่วยงานที่ต้องแบ่งปันแลกเปลี่ยน/Sharing K.	รศ.ดร.บัญญัติ ศิริธนาวงศ์ ผศ.อุบล สมทรง ผศ.ดร.จินตนา วิบูลย์ศิริกุล
2.3	คิดเป็นจำนวนคนเท่าไรที่ต้องแบ่งปันแลกเปลี่ยน/Sharing K.	3 คน
2.4	หน่วยงานไหนของคณะที่ต้องเรียนรู้ /Learning K.	สาขาวิชา
2.5	ใครบ้างในหน่วยงานที่ต้องเรียนรู้ / Learning K.	บุคลากรสายวิชาการ
2.6	คิดเป็นจำนวนคน เท่าไรที่ต้องเรียนรู้ /Learning K.	20 คน
<b>3.</b>	<b>กลุ่มผู้เกี่ยวข้องภายนอกมหาวิทยาลัย (ผู้ใช้บริการ / Outsource)</b>	
3.1	หน่วยงานใดที่ต้องแบ่งปันแลกเปลี่ยน / Sharing K.	มหาวิทยาลัยที่มีเป็นเครือข่ายประกันคุณภาพ สำนักวิจัยและส่งเสริมศิลปวัฒนธรรม คณะวิทยาศาสตร์และเทคโนโลยี คณะเทคโนโลยีสารสนเทศ คณะเทคโนโลยีอุตสาหกรรม
3.2	ใครบ้างในคณะที่ต้องแบ่งปันแลกเปลี่ยน /Sharing K.	คณาจารย์ที่มีตำแหน่งทางวิชาการ
3.3	คิดเป็นจำนวนคนเท่าไรที่ต้องแบ่งปันแลกเปลี่ยน/Sharing K.	5 คน(ตัวแทนจากข้อ3.1)
3.4	หน่วยงานใดที่ต้องเรียนรู้ / Learning K.	คณะวิทยาศาสตร์และเทคโนโลยี คณะเทคโนโลยีสารสนเทศ คณะเทคโนโลยีอุตสาหกรรม

Check List ทวนสอบการกำหนดขอบเขต KM (KM Focus Area) และเป้าหมาย KM (Desired State)		
ชื่อหน่วยงาน : คณะเทคโนโลยีการเกษตร วันที่ 7 /สิงหาคม/2558		
<ul style="list-style-type: none"> <li>เป้าหมาย KM (Desired State) : เพื่อเป็นแนวทางและสนับสนุนให้บุคลากรในคณะเขียนบทความวิจัย/วิชาการเพื่อการตีพิมพ์ระดับชาติหรือนานาชาติ</li> </ul> หน่วยที่วัดผลได้เป็นรูปธรรมตามเป้าหมาย KM: คำนวณน้ำหนักของงานวิจัยที่เผยแพร่ต่อจำนวนอาจารย์ประจำไม่น้อยกว่าร้อยละ 10		
ลำดับ	รายการ Check List	ระบุรายละเอียด
3.5	ใครบ้างในมหาวิทยาลัยที่ต้องเรียนรู้ / Learning K.	บุคลากรสายวิชาการข้อ3.4
3.6	คิดเป็นจำนวนคน เท่าไรที่ต้องเรียนรู้ / Learning K.	25 คน
<b>4.</b>	<b>ความรู้ที่จำเป็น (EK/ TK) ในกระบวนการงาน (Work Process)</b>	
4.1	มีความรู้ EK อะไรบ้างที่ต้องเข้ากระบวนการจัดการความรู้เพื่อปรับให้ทันสมัยกับกาลเวลา (ระบุมาทันทีทั้งหมดเท่าที่ทำได้)	1.เอกสารผลงานทางวิชาการของบุคลากรในคณะที่ใช้ชื่อตำแหน่งทางวิชาการ
4.2	มีความรู้ EK อะไรบ้างที่จัดการครั้งเดียวแล้วไม่ต้องปรับอีกเลย (ระบุมาทันทีทั้งหมดเท่าที่ทำได้)	1.หลักเกณฑ์ ขั้นตอน และกระบวนการเข้าสู่ตำแหน่งทางวิชาการ 2. ประสพการณ์และเทคนิคการเข้าสู่ตำแหน่งทางวิชาการของบุคลากรที่มีตำแหน่งทางวิชาการ
4.3	มีความรู้ TK อะไรบ้างที่ต้องเข้ากระบวนการจัดการความรู้เพื่อปรับให้ทันสมัยกับกาลเวลาและอยู่กับใครบ้าง (ระบุมาทันทีทั้งหมดเท่าที่ทำได้)	-การเตรียมความพร้อมและการวางแผนการทำผลงานทางวิชาการ
4.4	มีความรู้ TK อะไรบ้างที่จัดการครั้งเดียวแล้วไม่ต้องปรับอีกเลยและอยู่กับใครบ้าง (ระบุมาทันทีทั้งหมดเท่าที่ทำได้)	ประสพการณ์และเทคนิคการทำผลงานทางวิชาการของของบุคลากรที่มีตำแหน่งทางวิชาการ
4.5	จากข้อ 4.1, 4.2 ความรู้ EK อะไรบ้างที่เรามีและ เรายังไม่มี	ความรู้EKที่มี จากข้อ 4.1 ความรู้EKที่ไม่มี จากข้อ 4.2
4.6	จากข้อ 4.3, 4.4 ความรู้ TK อะไรบ้างที่เรามีและ เรายังไม่มี	ความรู้ TKที่ไม่มีจากข้อ4.3-4.4
<b>ผู้ทบทวน / ผู้อนุมัติ : ดร.มณัญญา ปรีวิชัยภักดิ์ (CKO / ผู้บริหารระดับสูงสุด )</b>		

แบบประเมินมหาวิทยาลัยตนเองเรื่องการจัดการความรู้ หมวด 1 - กระบวนการจัดการความรู้		
โปรดอ่านข้อความด้านล่างและประเมินว่าคุณะของท่านมีการดำเนินการในเรื่องการจัดการความรู้อยู่ในระดับใด 0 =ไม่มีเลย / มีน้อยมาก 1 =มีน้อย 2 =มีระดับปานกลาง 3 =มีในระดับที่ดี 4 =มีในระดับที่ดีมาก		
หมวด 1 กระบวนการจัดการความรู้	สิ่งที่มีอยู่ / ทำอยู่	ระดับ
1.1 คณะมีการวิเคราะห์อย่างเป็นระบบ เพื่อหาจุดแข็งจุดอ่อนในเรื่องการจัดการความรู้เพื่อปรับปรุงในเรื่องความรู้ เช่น คณะยังขาดความรู้ที่จำเป็นต้องมี หรือ คณะไม่ได้รวบรวมความรู้ที่มีอยู่ให้เป็นระบบ เพื่อให้ง่ายต่อการนำไปใช้ ไม่ทราบว่าคนไหนเก่งเรื่องอะไร ฯลฯและมีวิธีการที่ชัดเจนในการแก้ไข ปรับปรุง	คณะฯ มีการจัดประชุมและวิเคราะห์จุดแข็งจุดอ่อนในเรื่องการจัดการความรู้เพื่อปรับปรุงในเรื่องกระบวนการความรู้	ปานกลาง
1.2.คณะ มีการแสวงหาข้อมูล/ความรู้จากแหล่งต่างๆโดยเฉพาะอย่างยิ่งจากหน่วยงานที่มีการให้บริการคล้ายคลึงกัน (ถ้ามี)อย่างเป็นระบบและมีจริยธรรม	คณะฯ ดำเนินการแสวงหาและรวบรวมข้อมูลจากแหล่งต่างๆทั้งภายในและภายนอก	ปานกลาง
1.3ทุกคนใน คณะ มีส่วนร่วมในการแสวงหาความคิดใหม่ ๆระดับเทียบเคียง (Benchmarks) และ Best Practices จากคณะและมหาวิทยาลัยอื่นๆที่มีลักษณะคล้ายคลึงกัน (บริการหรือดำเนินงานที่คล้ายคลึงกัน ) และ คณะและ จากมหาวิทยาลัยอื่น ๆ ที่มีลักษณะแตกต่างกันโดยสิ้นเชิง	บุคลากรในคณะฯ มีส่วนร่วมในการแสวงหาความคิดใหม่ ๆจากหน่วยงานต่างๆทั้งภายในและภายนอกดำเนินงานที่คล้ายคลึงกันและแตกต่างกัน	ปานกลาง
1.4คณะมีการถ่ายทอด Best Practices อย่างเป็นระบบซึ่งรวมถึงการเขียน Best Practices ออกมาเป็นเอกสารและการจัดทำข้อสรุปบทเรียนที่ได้รับ ( Lessons Learned)	คณะฯ มีการถ่ายทอด Best Practicesโดยการเขียน Best Practices ออกมาเป็นเอกสารและถ่ายทอดสู่สาธารณะ	ปานกลาง
1.5คณะเห็นคุณค่า “Tacit Knowledge” หรือ ความรู้และทักษะ ที่อยู่ในตัวบุคลากร ซึ่งเกิดจากประสบการณ์และการเรียนรู้ของแต่ละคน และให้มีการถ่ายทอดความรู้และทักษะนั้น ๆทั่วทั้งมหาวิทยาลัย	คณะฯ เห็นคุณค่าความรู้และทักษะ ที่อยู่ในตัวบุคลากร และมีการจัดกิจกรรมแลกเปลี่ยนเรียนรู้ให้กับบุคลากรของคณะ	ปานกลาง
<b>ทบทวน / ผู้อนุมัติ : ดร.มนัญญา ปรียวิษณุภักดี ( CKO / ผู้บริหารระดับสูงสุด )</b>		

แบบประเมินมหาวิทยาลัยตนเองเรื่องการจัดการความรู้ หมวด 2 - ภาวะผู้นำ		
โปรดอ่านข้อความด้านล่างและประเมินว่าคุณะของท่านมีการดำเนินการในเรื่องการจัดการความรู้อยู่ในระดับใด 0 =ไม่มีเลย / มีน้อยมาก 1 =มีน้อย 2 =มีระดับปานกลาง 3 =มีในระดับที่ดี 4 =มีในระดับที่ดีมาก		
หมวด 2 ภาวะผู้นำ	สิ่งที่มีอยู่ / ทำอยู่	ระดับ
2.1 ผู้บริหารกำหนดให้การจัดการความรู้เป็นกลยุทธ์ที่สำคัญในคณะ	มีการกำหนดให้มีการจัดการความรู้เป็นกลยุทธ์ในคณะ	ดี
2.2 ผู้บริหารตระหนักว่า ความรู้เป็นสินทรัพย์ ( Knowledge Asset) ที่	มีการส่งเสริมการนำความรู้ที่มี	ปาน

สามารถนำไปใช้ให้เกิดประโยชน์กับคณะได้และมีการจัดทำกลยุทธ์ที่ชัดเจนเพื่อนำสินทรัพย์ความรู้ที่มีอยู่ไปใช้ประโยชน์ (เช่น ทำงานอย่างมีประสิทธิภาพ ประสิทธิภาพมากขึ้นให้บริการได้รวดเร็วและตรงตามความต้องการสร้างความพึงพอใจให้ผู้ใช้บริการ เป็นต้น)	อยู่ไปใช้ประโยชน์อาทิการจัดระบบที่เลี้ยงในคณะฯ ในการพัฒนางานทางวิชาการอย่างเป็นรูปธรรม	กลาง
2.3 คณะเน้นเรื่องการเรียนรู้ของบุคลากรเพื่อส่งเสริม Core Competencies เดิมที่มีอยู่ให้แข็งแกร่งขึ้น และพัฒนา Core Competencies ใหม่ๆ (Core Competencies หมายถึง ความเก่งหรือความสามารถเฉพาะทางของมหาวิทยาลัย)	มีการส่งเสริมและพัฒนาบุคลากรการสอดคล้องกับศาสตร์เฉพาะทางหรือสาขาที่ปฏิบัติงานเช่นฝึกอบรมวิชาการต่างๆ	ดี
2.4 การมีส่วนร่วมในการสร้างองค์ความรู้ของ คณะเป็นส่วนหนึ่งของเกณฑ์ที่คณะใช้ประกอบในการพิจารณาในการ ประเมินผลและให้ผลตอบแทนบุคลากร	การมีส่วนร่วมในการสร้างองค์ความรู้ของคณะเป็นส่วนหนึ่งของเกณฑ์ที่คณะใช้ประกอบในการพิจารณาในการ ประเมินผลและให้ผลตอบแทนบุคลากร	ปานกลาง
<b>ทบทวน / ผู้อนุมัติ : ดร.มนัญญา ปรียวิชญภักดี (CKO / ผู้บริหารระดับสูงสุด)</b>		

<b>แบบประเมินมหาวิทยาลัยตนเองเรื่องการจัดการความรู้ หมวด 3 - วัฒนธรรมในเรื่องการจัดการความรู้</b>		
โปรดอ่านข้อความด้านล่างและประเมินว่าคณะของท่านมีการดำเนินการในเรื่องการจัดการความรู้อยู่ในระดับใด 0 = ไม่มีเลย / มีน้อยมาก 1 = มีน้อย 2 = มีระดับปานกลาง 3 = มีในระดับที่ดี 4 = มีในระดับที่ดีมาก		
หมวด 3 วัฒนธรรมในเรื่องการจัดการความรู้	สิ่งที่มีอยู่ / ทำอยู่	ระดับ
3.1 คณะส่งเสริมและให้การสนับสนุนการแลกเปลี่ยนเรียนรู้ของบุคลากร	คณะส่งเสริมและให้การสนับสนุนให้มีการแลกเปลี่ยนเรียนรู้ของบุคลากรในคณะอย่างเป็นรูปธรรม	ดี
3.2บุคลากรในคณะทำงานโดยเปิดเผยข้อมูลและมีความไว้วางใจกันและกัน	บุคลากรในคณะมีการแลกเปลี่ยนเรียนรู้ทั้งที่	ดี
3.3คณะตระหนักว่าวัตถุประสงค์หลักของการจัดการความรู้คือ การสร้าง หรือเพิ่มพูนคุณค่าให้แก่ผู้ใช้บริการและหน่วยงานที่เกี่ยวข้อง	คณะตระหนักและมีการส่งเสริมการสร้างความรู้ให้บุคลากรในคณะ	ปานกลาง
3.4คณะส่งเสริมให้บุคลากร เกิดการเรียนรู้ โดยการให้อิสระในการคิด และการทำงาน รวมทั้งกระตุ้นให้พนักงานสร้างสรรค์สิ่งใหม่ ๆ	มีการส่งเสริมการเรียนรู้และการสร้างสรรค์สิ่งใหม่ๆ อย่างเป็นรูปธรรม	ดี
3.5ทุกคนในคณะถือว่าการเรียนรู้เป็นหน้าที่และความรับผิดชอบของทุกคน	มีการส่งเสริมและการรณรงค์การสร้างวัฒนธรรมการเรียนรู้	ดี
<b>ทบทวน / ผู้อนุมัติ : ดร.มนัญญา ปรียวิชญภักดี (CKO / ผู้บริหารระดับสูงสุด)</b>		



แบบประเมินตนเองเรื่องการจัดการความรู้ หมวด 4 - เทคโนโลยีการจัดการความรู้		
โปรดอ่านข้อความด้านล่างและประเมินว่าคณะของท่านมีการดำเนินการในเรื่องการจัดการความรู้อยู่ในระดับใด 0 = ไม่มีเลย / มีน้อยมาก 1 = มีน้อย 2 = มีระดับปานกลาง 3 = มีในระดับที่ดี 4 = มีในระดับที่ดีมาก		
หมวด 4 - เทคโนโลยีการจัดการความรู้	สิ่งที่มีอยู่ / ทำอยู่	ระดับ
4.1.เทคโนโลยีที่ใช้ช่วยให้ทุกคนในคณะสื่อสารและเชื่อมโยงกันได้อย่างทั่วถึงทั้งภายในคณะและกับภายนอกคณะ	คณะมีเทคโนโลยีและทรัพยากรด้านคอมพิวเตอร์และมีช่องทางติดต่อสื่อสารในคณะโดยใช้สังคมออนไลน์ในงานด้านประชาสัมพันธ์และงานด้านต่างๆ	ปานกลาง
4.2.เทคโนโลยีที่ใช้ก่อให้เกิดคลังความรู้ของคณะ ( An Institutional Memory ) ที่ทุกคนในคณะสามารถเข้าถึงได้	มีกระบวนการจัดตั้งคลังความรู้ของคณะโดยการนำความรู้ด้านวิชาการของบุคลากรของคณะในเว็บไซต์	น้อย
4.3 เทคโนโลยีที่ใช้ทำให้บุคลากรในคณะเข้าใจและใกล้ชิดผู้มาใช้บริการมากขึ้นเช่น ความต้องการและความคาดหวัง พฤติกรรมและความคิด เป็นต้น	มีการจัดทำ แต่ยังไม่เป็นที่พอใจของผู้ใช้งาน	ปานกลาง
4.2.คณะพัฒนาระบบเทคโนโลยีสารสนเทศโดยเน้นความต้องการของผู้ใช้	คณะร่วมกับมหาวิทยาลัย มีการส่งเสริมการพัฒนา ระบบเทคโนโลยีตามความต้องการของผู้ใช้	ปานกลาง
4.3 คณะกระตือรือร้นที่จะนำเทคโนโลยีที่ช่วยให้พนักงานสื่อสารเชื่อมโยงกันและประสานงานกันได้ดีขึ้น มาใช้ในคณะ	คณะมีการใช้เครือข่ายสังคมออนไลน์เพื่อช่วยในการสื่อสารของบุคลากรของคณะ	ปานกลาง
4.6 ระบบสารสนเทศของคณะชาญฉลาด (Smart) ให้ข้อมูลได้ทันทีที่เกิดขึ้นจริง (Real Time) และข้อมูลสารสนเทศในระบบมีความเชื่อมโยงกัน	คณะขาดการจัดทำระบบสารสนเทศชาญฉลาด (Smart) ให้ข้อมูลได้ทันทีที่เกิดขึ้นจริง (Real Time)	ไม่มีเลย
<b>ทบทวน / ผู้อนุมัติ : ดร.มนัญญา ปรียวิชัยภักดิ์ ( CKO / ผู้บริหารระดับสูงสุด )</b>		

แบบประเมินตนเองเรื่องการจัดการความรู้ หมวด 5 - การวัดผลการจัดการความรู้		
โปรดอ่านข้อความด้านล่างและประเมินว่าคณะของท่านมีการดำเนินการในเรื่องการจัดการความรู้อยู่ในระดับใด 0 = ไม่มีเลย / มีน้อยมาก 1 = มีน้อย 2 = มีระดับปานกลาง 3 = มีในระดับที่ดี 4 = มีในระดับที่ดีมาก		
หมวด 5 การวัดผลการจัดการความรู้	สิ่งที่มีอยู่ / ทำอยู่	ระดับ
5.1 คณะมีวิธีการที่สามารถเชื่อมโยงการจัดการความรู้กับผลการดำเนินการที่สำคัญของคณะผลลัพธ์ในด้านผู้ให้บริการ ด้านการพัฒนาคณะ ฯลฯ	คณะมีวิธีการที่สามารถเชื่อมโยงการจัดการความรู้กับผลการดำเนินการที่สำคัญของคณะ	ปานกลาง
5.2 คณะมีการกำหนดตัวชี้วัดของการจัดการความรู้โดยเฉพาะ	มีการกำหนดตัวชี้วัด	ปานกลาง
5.3 จากตัวชี้วัดในข้อ 5.2 คณะสร้างความสมดุลระหว่างตัวชี้วัดที่สามารถตีค่าเป็นตัวเงินได้ง่าย (เช่น ต้นทุนที่ลดได้ ฯลฯ) กับตัวชี้วัดที่ตีค่าเป็นตัวเงินได้ยาก (เช่น ความพึงพอใจของผู้มาใช้บริการ การตอบสนองผู้ให้บริการได้เร็วขึ้น การพัฒนาบุคลากร ฯลฯ )	มีการดำเนินงาน มี การประเมินความพึงพอใจเพื่อปรับปรุงการดำเนินงาน	ปานกลาง
5.4 คณะมีการจัดสรรทรัพยากรให้กับกิจกรรมต่างๆที่มีส่วนสำคัญที่ทำให้ฐานความรู้ของมหาวิทยาลัยเพิ่มพูนขึ้น	มีการเห็นนโยบายการจัดสรรทรัพยากร	ปานกลาง
<b>บททวน / ผู้อนุมัติ : ดร.มนัญญา ปรียวิษณุภักดี (CKO / ผู้บริหารระดับสูงสุด)</b>		

**- แผนการจัดการความรู้ (KM Action Plan) : กระบวนการจัดการความรู้ (KM Process)**

ชื่อหน่วยงาน : .....คณะเทคโนโลยีการเกษตร

เป้าหมาย KM (Desired State) : เพื่อเป็นแนวทางและสนับสนุนให้บุคลากรในคณะเขียนบทความวิจัย/วิชาการเพื่อการตีพิมพ์ระดับชาติหรือนานาชาติ

หน่วยที่วัดผลได้เป็นรูปธรรมตามเป้าหมาย KM: คำนวณน้ำหนักของงานวิจัยที่เผยแพร่ต่อจำนวนอาจารย์ประจำไม่น้อยกว่าร้อยละ 10

ลำดับ	กิจกรรม	วิธีการสู่ความสำเร็จ	ระยะเวลา	ตัวชี้วัด	เป้าหมาย	เครื่องมือ/อุปกรณ์	งบประมาณ	ผู้รับผิดชอบ	สถานะ
1	การบ่งชี้ความรู้	-ร่วมกันพิจารณาวิสัยทัศน์ พันธกิจ ยุทธศาสตร์ เป้าหมายองค์กร การจัดการความรู้เพื่อการเขียนงานวิจัยฯ -สำรวจความรู้ภายในคณะว่ามีอะไรบ้าง อยู่ในรูปแบบใด อยู่ที่ใคร	ก.ค.57	-ร้อยละของบุคลากรที่ทราบถึงวิสัยทัศน์ พันธกิจ ยุทธศาสตร์ เป้าหมายองค์กรด้านการจัดการความรู้ -จำนวนประเด็นความรู้ที่มี/รูปแบบองค์ความรู้EK/TK	ร้อยละ 100  ≥ 1 ประเด็น	แบบสำรวจ	-	KM TEAM	ดำเนินการแล้ว
2	การสร้างและแสวงหาความรู้	-รวบรวมความรู้ที่จำเป็นต่อการเผยแพร่ผลงานวิชาการ โดยการแสวงหาความรู้จากภายนอก รักษาความรู้เก่า กำหนดความรู้ที่ใช้ไม่ได้แล้ว	มี.ค.58	เอกสารรวบรวมความรู้	1 ฉบับ	วัสดุสำนักงาน อุปกรณ์คอมพิวเตอร์ เอกสารประกอบการเสวนาแลกเปลี่ยนความรู้	10,000	กรรมการวิจัย คณะ	กำลังดำเนินการ
		-จัดการเสวนาระดมสมองและสร้างองค์ความรู้การเผยแพร่ผลงานวิชาการ		จำนวนบุคลากรเข้าเสวนาระดมสมอง	≥ 15 คน				
3	การจัดความรู้ให้เป็นระบบ	จัดหมวดหมู่องค์ความรู้โดยทำเอกสารการจัดการความรู้	เม.ย.58	จำนวนเอกสารการจัดการความรู้	≥ 5 เล่ม	วัสดุสำนักงาน อุปกรณ์คอมพิวเตอร์	2,000	กรรมการวิจัย คณะ	ดำเนินการแล้ว
		จัดทำทะเบียนผู้เชี่ยวชาญด้านการเผยแพร่ผลงานวิชาการ		ทะเบียนผู้เชี่ยวชาญด้านการเผยแพร่ผลงานวิชาการ	1ทะเบียน				
4	การประมวลและกลั่นกรองความรู้	การจัดประมวลและกลั่นกรองความรู้ โดยทบทวนร่วมกันและปรับปรุงเนื้อหาให้สมบูรณ์	เม.ย.58	จำนวนเอกสารการจัดการความรู้ความรู้ที่ผ่านการประมวลและกลั่นกรองความรู้	≥ 5 เล่ม	วัสดุสำนักงาน อุปกรณ์คอมพิวเตอร์	2,000	กรรมการวิจัย คณะ	ดำเนินการแล้ว
5	การเข้าถึงความรู้	จัดทำฐานข้อมูลความรู้เผยแพร่ทางเว็บไซต์/สื่อสังคมออนไลน์/เอกสารเผยแพร่	พ.ค. 58	จำนวนฐานข้อมูลความรู้	≥ 1 ฐานข้อมูล	ไฟล์เอกสารคู่มือที่เผยแพร่ ระบบ ICT	3,000	KM TEAM	ยังไม่ได้ดำเนินการ
		จัดช่องทางในการเข้าถึงความรู้		ช่องทางในการเข้าถึงความรู้	≥ 1 ช่องทาง	ระบบเครือข่าย			
6	การปรับปรุงแลกเปลี่ยนความรู้	การจัดกิจกรรมแลกเปลี่ยนเรียนรู้ (เสวนา) การจัดตั้งระบบที่เลี้ยง	พ.ค. 58	จำนวนครั้งการจัดกิจกรรมแลกเปลี่ยน (เสวนา)	≥ 1 ครั้ง	วัสดุสำนักงาน อุปกรณ์คอมพิวเตอร์ เอกสารประกอบการจัด	2,000	KM TEAM	กำลังดำเนินการ

						กิจกรรม(เสวนา)			
				ทีมที่เลี้ยง	≥ 1 ทีม	คำสั่งแต่งตั้ง			
7	การเรียนรู้	บุคลากรมีประสบการณ์(ใหม่)ในคณะ เขียนบทความวิจัย/วิชาการเพื่อการ ตีพิมพ์ระดับชาติหรือนานาชาติ กิจกรรมส่งเสริมให้เกิดการเรียนรู้	พ.ศ. 58	ค่าน้ำหนักของงานวิจัยที่เผยแพร่	≥ ร้อยละ 10	เอกสารการจัดการ ความรู้	-	KM TEAM	ยังไม่ได้ ดำเนินการ
				จำนวนครั้งกิจกรรมส่งเสริมให้เกิดการ เรียนรู้	≥ 1 ครั้ง				

บทบาท / ผู้อนุมัติ : ดร.มนัญญา ปรียวิชัยภักดิ์ (CKO / ผู้บริหารระดับสูงสุด)

### แผนการจัดการความรู้ (KM Action Plan) : กระบวนการบริหารจัดการการเปลี่ยนแปลง (Change Management Process)

ชื่อหน่วยงาน : .....คณะเทคโนโลยีการเกษตร

เป้าหมาย KM (Desired State) : เพื่อเป็นแนวทางและสนับสนุนให้บุคลากรในคณะเขียนบทความวิจัย/วิชาการเพื่อการตีพิมพ์ระดับชาติหรือนานาชาติ

หน่วยที่วัดผลได้เป็นรูปธรรมตามเป้าหมาย KM: ค่าน้ำหนักของงานวิจัยที่เผยแพร่ต่อจำนวนอาจารย์ประจำไม่น้อยกว่าร้อยละ 10

ลำดับ	กิจกรรม	วิธีการสู่ความสำเร็จ	ระยะเวลา	ตัวชี้วัด	เป้าหมาย	เครื่องมือ/อุปกรณ์	งบประมาณ	ผู้รับผิดชอบ	สถานะ
1	การเตรียมการและ ปรับเปลี่ยน พฤติกรรม	การสร้างความเข้าใจโดยการ ประชาสัมพันธ์และชี้แจงเพื่อ สร้างแรงจูงใจในการเขียนบทความ วิจัย/วิชาการเพื่อการตีพิมพ์ ระดับชาติหรือนานาชาติ	ก.ค 57-พ.ศ 58	จำนวนครั้งการประชุมสัมมนา/การ ประชุมสร้างความเข้าใจ	≥ 3 ครั้ง	เอกสารประกอบการ ประชุม	-	กรรมการวิจัย คณะ	ดำเนินการแล้ว
2	การสื่อสาร	การสื่อสารความรู้ช่องทางต่างๆ อาทิเอกสารจัดการความรู้/ เว็บไซต์/สื่อสังคมออนไลน์	ก.ค 57-พ.ศ 58	จำนวนช่องทาง/วิธีการในการสื่อสาร	≥ 2 ช่องทาง	เอกสารการจัดการ ความรู้ ระบบเครือข่าย	-	KM TEAM	ดำเนินการแล้ว
3	กระบวนการและ เครื่องมือ	การแต่งตั้งผู้รับผิดชอบและการ ดำเนินการตามขั้นตอนกิจกรรม แผนจัดการความรู้	ก.ค 57-พ.ศ 58	การรายงานผลการดำเนินงาน/การนำ องค์ความรู้ไปใช้	1เล่ม	วัสดุสำนักงาน อุปกรณ์คอมพิวเตอร์	-	KM TEAM	กำลังดำเนินการ
4	การเรียนรู้	การรวมกลุ่มบุคลากรสาย วิชาการ(ชุมชนนักปฏิบัติ)ที่สนใจ การเขียนบทความวิจัย/วิชาการ เพื่อการตีพิมพ์ระดับชาติหรือ นานาชาติ	พ.ศ 58	จำนวนกลุ่มบุคลากรสายวิชาการ(ชุมชน นักปฏิบัติ)ที่สนใจการเขียนบทความ วิจัย/วิชาการเพื่อการตีพิมพ์ระดับชาติ หรือนานาชาติ	≥ 1 กลุ่ม	วัสดุสำนักงาน อุปกรณ์คอมพิวเตอร์	-	KM TEAM	กำลังดำเนินการ
5	การวัดผล	การประเมินตนเอง	ก.ค.-ธ.ค.57	ผลการประเมินตนเองก่อนและหลังการ เข้าร่วมกิจกรรม	≥ 3.51	แบบประเมิน	-	KM TEAM	ยังไม่ได้ ดำเนินการ
6	การยกย่องชมเชย และการให้รางวัล	ให้รางวัล ยกย่อง	ก.ค 57-พ.ศ 58	จำนวนผู้ที่ได้รับการยกย่อง	≥ 4 คน	ประกาศนียบัตร	1,000	KM TEAM	ยังไม่ได้ ดำเนินการ

**แผนการจัดการความรู้ (KM Action Plan) : กระบวนการจัดการความรู้ (KM Process)**

ชื่อหน่วยงาน : คณะเทคโนโลยีการเกษตร

เป้าหมาย KM (Desired State) : เพื่อเป็นแนวทางและสนับสนุนให้บุคลากรในคณะทำผลงานทางวิชาการและเข้าสู่กระบวนการทำตำแหน่งทางวิชาการของบุคลากร

หน่วยที่วัดผลได้เป็นรูปธรรมตามเป้าหมาย KM:อย่างน้อยร้อยละ 20 ของคณาจารย์ประจำทั้งหมด

ลำดับ	กิจกรรม	วิธีการสู่ความสำเร็จ	ระยะเวลา	ตัวชี้วัด	เป้าหมาย	เครื่องมือ/อุปกรณ์	งบประมาณ	ผู้รับผิดชอบ	สถานะ
1	การส่งเสริมความรู้	-ร่วมกันพิจารณาวิจัยทัศน์ พันธกิจ ยุทธศาสตร์ เป้าหมายองค์การจัดการจัดการความรู้เพื่อการทำผลงานทางวิชาการฯ -สำรวจความรู้ภายในคณะว่ามีอะไรบ้าง อยู่ในรูปแบบใด อยู่ที่ใคร	ก.ค.57	-ร้อยละของบุคลากรที่ทราบถึงวิสัยทัศน์ พันธกิจ ยุทธศาสตร์ เป้าหมายองค์การด้านการจัดการความรู้ -จำนวนประเด็นความรู้ที่มีรูปแบบองค์ความรู้ EK/TK	≥ 1 ประเด็น	แบบสำรวจ แบบสัมภาษณ์	-	KM TEAM	ดำเนินการแล้ว
2	การสร้างและแสวงหาความรู้	-รวบรวมความรู้ที่จำเป็นต่อการเผยแพร่ผลงานวิชาการ โดยการ แสวงหาความรู้จากภายนอก รักษาความรู้เก่า กำจัดความรู้ที่ใช้ไม่ได้แล้ว	ส.ค 57-มี.ค. 58	เอกสารรวบรวมความรู้	1 ฉบับ	วัสดุสำนักงาน อุปกรณ์คอมพิวเตอร์ เอกสารประกอบการอบรม	10,000	กรรมการ วิชาการคณะ	ยังไม่ได้ดำเนินการ
		-จัดการถอดบทเรียนและสร้างองค์ความรู้การเผยแพร่ผลงานวิชาการ		จำนวนบุคลากรเข้าร่วมการถอดบทเรียน	≥ 15 คน				
3	การจัดความรู้ให้เป็นระบบ	จัดหมวดหมู่องค์ความรู้โดยทำเอกสารการจัดการความรู้	เม.ย.58	จำนวนเอกสารการจัดการความรู้	≥ 5 เล่ม	วัสดุสำนักงาน อุปกรณ์คอมพิวเตอร์	2,000	กรรมการ วิจัยคณะ	ยังไม่ได้ดำเนินการ
		จัดทำทะเบียนผู้เชี่ยวชาญเพื่อการชี้แนะแนวทางปฏิบัติในการเผยแพร่ผลงานวิชาการ		ทะเบียนผู้เชี่ยวชาญเพื่อการชี้แนะแนวทางปฏิบัติในการเผยแพร่ผลงานวิชาการและเข้าสู่กระบวนการทำตำแหน่งทางวิชาการ	1ทะเบียน				
4	การประมวลและกลั่นกรองความรู้	การจัดประมวลและกลั่นกรองความรู้ โดยทบทวนร่วมกันและปรับปรุงเนื้อหาให้สมบูรณ์	เม.ย.58	จำนวนเอกสารการจัดการความรู้ความรู้ที่ผ่านการประมวลและกลั่นกรองความรู้	≥ 5 เล่ม	วัสดุสำนักงาน อุปกรณ์คอมพิวเตอร์	2,000	กรรมการ วิจัยคณะ	ยังไม่ได้ดำเนินการ
5	การเข้าถึงความรู้	จัดทำฐานข้อมูลความรู้เผยแพร่ทางเว็บไซต์/สื่อสังคมออนไลน์/เอกสารเผยแพร่	พ.ค. 58	จำนวนฐานข้อมูลความรู้	≥ 1 ฐานข้อมูล	ไฟล์เอกสารคู่มือที่เผยแพร่ ระบบ ICT	3,000	KM TEAM	ยังไม่ได้ดำเนินการ
		จัดช่องทางในการแลกเปลี่ยนเรียนรู้		ช่องทางในการแลกเปลี่ยนเรียนรู้	≥ 1 ช่องทาง				
6	การแบ่งปันแลกเปลี่ยน	การจัดกิจกรรมแลกเปลี่ยนเรียนรู้ (เสวนา)	พ.ค. 58	จำนวนครั้งการจัดกิจกรรมแลกเปลี่ยน(เสวนา)	≥ 1 ครั้ง	วัสดุสำนักงาน อุปกรณ์คอมพิวเตอร์	2,000	KM TEAM	ยังไม่ได้ดำเนินการ

	ความรู้	การจัดตั้งระบบพี่เลี้ยง		ทีมพี่เลี้ยง	≥ 1 ทีม	เอกสารประกอบการ จัดกิจกรรม(เสวนา)			
7	การเรียนรู้	บุคลากรมีประสบการณ์(ใหม่)ในคณะ เขียนบทความวิจัย/วิชาการเพื่อการ ตีพิมพ์ระดับชาติหรือนานาชาติ กิจกรรมส่งเสริมให้เกิดการเรียนรู้	พ.ค. 58	เข้าสู่กระบวนการทำตำแหน่งทางวิชาการ	≥ ร้อยละ 20	เอกสารการจัดการ ความรู้	-	KM TEAM	ยังไม่ได้ ดำเนินการ
				จำนวนครั้งกิจกรรมส่งเสริมให้เกิดการเรียนรู้	≥ 1 ครั้ง				

บททวน / ผู้อนุมัติ : ดร.มนัญญา ปรีวิชัยภักดิ์ (CKO / ผู้บริหารระดับสูงสุด)

### แผนการจัดการความรู้ (KM Action Plan) : กระบวนการบริหารจัดการการเปลี่ยนแปลง (Change Management Process)

ชื่อหน่วยงาน : คณะเทคโนโลยีการเกษตร

เป้าหมาย KM (Desired State) : เพื่อเป็นแนวทางและสนับสนุนให้บุคลากรในคณะทำงานทางวิชาการและเข้าสู่กระบวนการทำตำแหน่งทางวิชาการของบุคลากร

หน่วยที่วัดผลได้เป็นรูปธรรมตามเป้าหมาย KM: อย่างน้อยร้อยละ 20 ของคณาจารย์ประจำทั้งหมด

ลำดับ	กิจกรรม	วิธีการสู่ความสำเร็จ	ระยะเวลา	ตัวชี้วัด	เป้าหมาย	เครื่องมือ/อุปกรณ์	งบประมาณ	ผู้รับผิดชอบ	สถานะ
1	การเตรียมการ และปรับเปลี่ยน พฤติกรรม	การสร้างความเข้าใจโดยการ ประชาสัมพันธ์และชี้แจงเพื่อ สร้างแรงจูงใจให้บุคลากรในคณะ ทำงานทางวิชาการและเข้าสู่ กระบวนการทำตำแหน่งทาง วิชาการของบุคลากร	มิ.ย 57-พ.ค 58	จำนวนครั้งการประชุมสัมพันธ์/ การประชุมสร้างความเข้าใจ	≥ 3 ครั้ง	เอกสารประกอบการ ประชุม	-	กรรมการวิจัย คณะ	กำลังดำเนินการ
2	การสื่อสาร	การสื่อสารความรู้ช่องทางต่างๆ อาทิเอกสารจัดการความรู้/ เว็บไซต์	มิ.ย 57-พ.ค 58	จำนวนช่องทาง/วิธีการในการ สื่อสาร	≥ 2 ช่องทาง	เอกสารการจัดการ ความรู้ ระบบเครือข่าย	-	KM TEAM	ยังไม่ได้ดำเนินการ
3	กระบวนการ และเครื่องมือ	การแต่งตั้งผู้รับผิดชอบและการ ดำเนินการตามขั้นตอนกิจกรรม แผนจัดการความรู้	มิ.ย 57-พ.ค 58	การรายงานผลการดำเนินงาน/ การนำองค์ความรู้ไปใช้	1เล่ม	วัสดุสำนักงาน อุปกรณ์คอมพิวเตอร์	-	KM TEAM	ยังไม่ได้ดำเนินการ
4	การเรียนรู้	การรวมกลุ่มบุคลากรสาย วิชาการ(ชุมชนนักปฏิบัติ)ที่สนใจ การทำผลงานทางวิชาการและ เข้าสู่กระบวนการทำตำแหน่ง ทางวิชาการ	พ.ค 58	จำนวนกลุ่มบุคลากรสายวิชาการ (ชุมชนนักปฏิบัติ)ที่สนใจการทำ ผลงานทางวิชาการและเข้าสู่ กระบวนการทำตำแหน่งทาง วิชาการ	≥ 1 กลุ่ม	วัสดุสำนักงาน อุปกรณ์คอมพิวเตอร์	-	KM TEAM	ยังไม่ได้ดำเนินการ
5	การวัดผล	การประเมินตนเอง	ก.ค.-ธ.ค.57	ผลการประเมินตนเองก่อนและ หลังการเข้าร่วมกิจกรรม	≥ 3.51	แบบประเมิน	-	KM TEAM	ยังไม่ได้ดำเนินการ

6	การยกย่อง ชมเชยและการ ให้รางวัล	ให้รางวัล ยกย่อง	มิ.ย 57-มิ.ย 58	จำนวนผู้ที่ได้รับการยกย่อง	≥4 คน	ประกาศนียบัตร	1,000	KM TEAM	ดำเนินการแล้วโดยการ เสนอชื่อในงานสัปดาห์วัน วิทยาศาสตร์
ทบทวน / ผู้อนุมัติ : ดร.มนัญญา ปรีวิชัยภักดิ์ (CKO / ผู้บริหารระดับสูงสุด)									

สรุปงบประมาณการดำเนินงานตามแผนการจัดการความรู้														
ชื่อหน่วยงาน : คณะเทคโนโลยีการเกษตร														
เป้าหมาย KM (Desired State) : เพื่อเป็นแนวทางและสนับสนุนให้บุคลากรในคณะเขียนบทความวิจัย/วิชาการเพื่อการตีพิมพ์ระดับชาติหรือนานาชาติ														
หน่วยที่วัดได้เป็นรูปธรรมตามเป้าหมาย KM : คำนวณน้ำหนักของงานวิจัยที่เผยแพร่ต่อจำนวนอาจารย์ประจำไม่น้อยกว่าร้อยละ 10														
ลำดับ	กิจกรรมตามแผนการจัดการความรู้	งบประมาณ (บาท)	ปี พ.ศ.2558							ปี พ.ศ. 2559				
			มิ.ย.	ก.ค.	ส.ค.	ก.ย.	ต.ค.	พ.ย.	ธ.ค.	ม.ค.	ก.พ.	มี.ค.	เม.ย.	พ.ค.
กระบวนการจัดการความรู้														
1	การบ่งชี้ความรู้	-	↔											
2	การสร้างและแสวงหาความรู้	10,000									↔			
3	การจัดความรู้ให้เป็นระบบ	2,000										↔		
4	การประมวลผลคลังกรองความรู้	2,000										↔		
5	การเข้าถึงความรู้	3,000											↔	
6	การแบ่งปันแลกเปลี่ยนความรู้	2,000											↔	
7	การเรียนรู้	-											↔	
กระบวนการบริหารจัดการเปลี่ยนแปลง														
1	การเตรียมความพร้อมและปรับเปลี่ยนพฤติกรรม	-	←											→
2	การสื่อสาร	-	←											→
3	กระบวนการและเครื่องมือ	-	←											→
4	การเรียนรู้	-											↔	
5	การวัดผล	-		←						→				
6	การยกย่องชมเชยและการให้รางวัล	1,000	←											→
ผู้ทบทวน / ผู้อนุมัติ : (CKO / ผู้บริหารระดับสูงสุด)														

สรุปงบประมาณการดำเนินงานตามแผนการจัดการความรู้														
ชื่อหน่วยงาน : คณะเทคโนโลยีการเกษตร														
เป้าหมาย KM (Desired State) : เพื่อเป็นแนวทางและสนับสนุนให้บุคลากรในคณะทำงานทางวิชาการและเข้าสู่กระบวนการทำตำแหน่งทางวิชาการของบุคลากร														
หน่วยที่วัดได้เป็นรูปธรรมตามเป้าหมาย KM : อย่างน้อยร้อยละ 20 ของคณาจารย์ประจำทั้งหมด														
ลำดับ	กิจกรรมตามแผนการจัดการความรู้	งบประมาณ (บาท)	ปี พ.ศ.2558							ปี พ.ศ. 2559				
			มิ.ย.	ก.ค.	ส.ค.	ก.ย.	ต.ค.	พ.ย.	ธ.ค.	ม.ค.	ก.พ.	มี.ค.	เม.ย.	พ.ค.
<b>กระบวนการจัดการความรู้</b>														
1	การบ่งชี้ความรู้	-	↔											
2	การสร้างและแสวงหาความรู้	10,000		←										
3	การจัดความรู้ให้เป็นระบบ	2,000										↔		
4	การประมวลผลกลั่นกรองความรู้	2,000										↔		
5	การเข้าถึงความรู้	4,000											↔	
6	การแบ่งปันแลกเปลี่ยนความรู้	2,000											↔	
7	การเรียนรู้	-											↔	
<b>กระบวนการบริหารจัดการเปลี่ยนแปลง</b>														
1	การเตรียมความพร้อมและปรับเปลี่ยนพฤติกรรม	-	←											→
2	การสื่อสาร	9,000	←											→
3	กระบวนการและเครื่องมือ	-	←											→
4	การเรียนรู้	-											↔	
5	การวัดผล	-		←						→				
6	การยกย่องชมเชยและการให้รางวัล	1,000	←											→
ผู้ทบทวน / ผู้อนุมัติ : (CKO / ผู้บริหารระดับสูงสุด)														



## แบบบันทึกผลการจัดทำกิจกรรม KM 7 ชั้น

1.ตำแหน่งทางวิชาการ/ค่านำหน้า.....นาย/นาง/น.ส. ....สาขาวิชา

.....

2.งานวิจัยที่ได้รับ 3 ปีย้อนหลัง

เรื่อง	แหล่งทุน	จำนวนเงิน	เดือน/ปีที่ได้รับทุน	สถานะการดำเนินการ

3.แหล่งตีพิมพ์/นำเสนอที่คาดว่าจะส่งผลงานเผยแพร่

ชื่อผลงาน	แหล่งตีพิมพ์/ นำเสนอ	ระดับชาติ/ นานาชาติ	เดือน/ปีคาดว่าจะ จะส่ง	คาดการณ์งบประมาณที่ใช้ ในการดำเนินการ

4.ความต้องการในการได้รับความช่วยเหลือหรือการสนับสนุนจากหน่วยงาน

.....

5.ข้อเสนอแนะ/ประสบการณ์ที่ได้รับจากการ KM 7 ชั้นตอน

.....

**กำหนดการกิจกรรมจัดการความรู้**  
**“การจัดการความรู้สู่การเผยแพร่ในระดับชาติและนานาชาติของคณะเทคโนโลยีการเกษตร”**  
**และกิจกรรมเสริมแรงอื่นๆ**

- 1.การแลกเปลี่ยนเพื่อหาแนวปฏิบัติที่ในการเผยแพร่ตีพิมพ์ผลงานระดับชาติและนานาชาติ 30 มิ.ย.58
- 2.การกำหนดกิจกรรมที่เกี่ยวข้องและระดมสมองจากคณาจารย์ภายในคณะ 31 ก.ค. 58
- 3.การ KM แลกเปลี่ยนภายใน(การเผยแพร่ผลงานและกำหนดกรอบการวิจัย) 7 ส.ค. 58
- 4.การอบรมการทำผลงานเพื่อขอตำแหน่งผลงานทางวิชาการ(ศ.ดร.สุทัศน์ ยกส้าน) 14 ส.ค. 58
- 5.การอบรมเชิงปฏิบัติการเพื่อการเขียนผลงานตีพิมพ์เผยแพร่ระดับชาติและนานาชาติ 21 ส.ค. 58

กำหนดการ KM แลกเปลี่ยนภายใน(การเผยแพร่ผลงานและกำหนดกรอบการวิจัย)

วันที่ 7 สิงหาคม 2558	การแลกเปลี่ยนเรียนรู้และเวทีอภิปราย	วิทยากร
เวลา 8.30-9.00 น.	ลงทะเบียนรับเอกสาร	
เวลา 9.00-10.00 น.	วิทยากรแนะนำแหล่งการตีพิมพ์เผยแพร่ผลงาน	รศ.ดร.บัญญัติ ศิริธนาวงศ์ ผศ.ดร.จินตนา วิบูลย์ศิริกุล ผศ.ดร.นส.พ.มทิสร ประภาสะโนบล ดร.ศิริวรรณ แดงฉ่ำ
เวลา 10.00-10.15 น.	เบรก	
เวลา 10.15-12.00 น.	วิทยากรดำเนินการอภิปรายและเปลี่ยนเรียนรู้ประสบการณ์การเตรียมผลงานตีพิมพ์เผยแพร่ในรูปแบบต่างๆ	รศ.ดร.บัญญัติ ศิริธนาวงศ์ ผศ.ดร.จินตนา วิบูลย์ศิริกุล ผศ.ดร.นส.พ.มทิสร ประภาสะโนบล ดร.ศิริวรรณ แดงฉ่ำ
เวลา 12.00-13.00 น.	พักรับประทานอาหาร	
เวลา 13.00-15.00 น.	อภิปรายและเปลี่ยนเรียนรู้ประสบการณ์การเตรียมผลงานตีพิมพ์เผยแพร่ในรูปแบบต่างๆ (ต่อ)	รศ.ดร.บัญญัติ ศิริธนาวงศ์ ผศ.ดร.จินตนา วิบูลย์ศิริกุล ผศ.ดร.นส.พ.มทิสร ประภาสะโนบล ดร.ศิริวรรณ แดงฉ่ำ
เวลา 15.00-15.15 น.	เบรก	
เวลา 15.15-17.00 น.	อภิปรายตัวอย่างผลงานที่ผ่านมาของอาจารย์คณะเทคโนโลยีการเกษตร	รศ.ดร.บัญญัติ ศิริธนาวงศ์ ผศ.ดร.จินตนา วิบูลย์ศิริกุล ผศ.ดร.นส.พ.มทิสร ประภาสะโนบล ดร.ศิริวรรณ แดงฉ่ำ

กำหนดการกิจกรรมการอบรมเชิงปฏิบัติการเพื่อการเขียนผลงานตีพิมพ์เผยแพร่ระดับชาติและนานาชาติ

วันที่ 21 สิงหาคม 2558	ปฏิบัติการ	วิทยากร
เวลา 8.30-9.00 น.	ลงทะเบียนรับเอกสาร	
เวลา 9.00-10.00 น.	วิทยากรติดตามแบ่งกลุ่มกิจกรรมการเขียนผลงานเพื่อการเผยแพร่	รศ.ดร.บัญญัติ ศิริธนาวงศ์ ผศ.ดร.จินตนา วิบูลย์ศิริกุล ผศ.ดร.นส.พ.มหิศร ประภาสะโนบล ดร.ศิริวรรณ แดงฉ่ำ
เวลา 10.00-10.15 น.	เบรก	
เวลา 10.15-12.00 น.	วิทยากรแบ่งกลุ่มอภิปรายและเปลี่ยนเรียนรู้วิจารณ์ผลงานตีพิมพ์เผยแพร่ในรูปแบบต่างๆ	รศ.ดร.บัญญัติ ศิริธนาวงศ์ ผศ.ดร.จินตนา วิบูลย์ศิริกุล ผศ.ดร.นส.พ.มหิศร ประภาสะโนบล ดร.ศิริวรรณ แดงฉ่ำ
เวลา 12.00-13.00 น.	พักรับประทานอาหาร	
เวลา 13.00-15.00 น.	วิทยากรแบ่งกลุ่มอภิปรายอภิปรายและเปลี่ยนเรียนรู้ประสบการณ์การเตรียมผลงานตีพิมพ์เผยแพร่ในรูปแบบต่างๆ (ต่อ)	รศ.ดร.บัญญัติ ศิริธนาวงศ์ ผศ.ดร.จินตนา วิบูลย์ศิริกุล ผศ.ดร.นส.พ.มหิศร ประภาสะโนบล ดร.ศิริวรรณ แดงฉ่ำ
เวลา 15.00-15.15 น.	เบรก	
เวลา 15.15-17.00 น.	สรุปกระบวนการเตรียมผลงานตีพิมพ์เผยแพร่	รศ.ดร.บัญญัติ ศิริธนาวงศ์ ผศ.ดร.จินตนา วิบูลย์ศิริกุล ผศ.ดร.นส.พ.มหิศร ประภาสะโนบล ดร.ศิริวรรณ แดงฉ่ำ

หมายเหตุ แบ่งกลุ่มปฏิบัติการตามหมวดเรื่องผลงานประจำสาขาวิชา

- 1.รศ.ดร.บัญญัติ ศิริธนาวงศ์                     หมวดเรื่องผลงานการเพาะเลี้ยงสัตว์น้ำ
- 2.ผศ.ดร.จินตนา วิบูลย์ศิริกุล                   หมวดเรื่องผลงานวิทยาศาสตร์และเทคโนโลยีอาหาร
- 3.ผศ.ดร.นส.พ.มหิศร ประภาสะโนบล           หมวดเรื่องผลงานทางสัตวศาสตร์
- 4.ดร.ศิริวรรณ แดงฉ่ำ                            หมวดเรื่องผลงานทางเกษตรศาสตร์และครุศาสตร์เกษตร

## แนวปฏิบัติที่ดีในการเตรียมความพร้อมคณาจารย์เพื่อเผยแพร่ผลงานวิจัย ในระดับชาติหรือนานาชาติ ปี 2558

จากบันทึกการแลกเปลี่ยนเรียนรู้ในการเตรียมความพร้อมคณาจารย์เพื่อตีพิมพ์ผลงานวิจัยในระดับชาติหรือนานาชาติโดยการแลกเปลี่ยนภายในคณะกรรมการจัดการความรู้ของคณะเทคโนโลยีการเกษตร เมื่อวันที่ 30 มิถุนายน 2558 ณ อาคารเฉลิมพระเกียรติ โดยผู้มีประสบการณ์ตรงรองศาสตราจารย์.ดร.บัญญัติ ศิริธนาวงศ์ ผู้ช่วยศาสตราจารย์ ดร. นายสัตวแพทย์มหิศร ประภาสะโนบล ผู้ช่วยศาสตราจารย์ ดร.จินตนา วิบูลย์ศิริกุลและดร.ศิริวรรณ แดงฉำ ซึ่งเป็นคณาจารย์คณะเทคโนโลยีการเกษตรที่เป็นผู้เชี่ยวชาญและมีประสบการณ์ตลอดจนองค์ความรู้ภายในบุคคล (Tacit knowledge) ในการเผยแพร่ผลงานวิจัยในระดับชาติหรือนานาชาติ

รองศาสตราจารย์ ดร.บัญญัติ ศิริธนาวงศ์อาจารย์ประจำคณะเทคโนโลยีการเกษตรได้แลกเปลี่ยนเรียนรู้เคล็ดลับการประสบความสำเร็จในการ ทำงานวิจัยที่มีคุณภาพสามารถเริ่มต้นได้จากโจทย์วิจัยในท้องถิ่น และผู้วิจัยที่มีความอยากรู้และรักในการทำงานวิจัย ตลอดจนการมีพื้นฐานความรู้ในสาขาที่จะทำการวิจัย การมีศรัทธาและเชื่อมั่นว่าจะทำได้พร้อมทั้งลงมือทำทันทีและทำงานอย่างต่อเนื่องนับเป็นจุดเริ่มต้นที่สำคัญ โดยมีกระบวนการการวางแผนวิจัย การตรวจเอกสาร และวิธีการดำเนินที่ถูกต้องและแม่นยำในหลักวิชาการ รวมไปถึงการพัฒนาแนวคิดการบูรณาการงานวิจัยร่วมกับการเรียน การสอนและการบริการวิชาการ การนำผลงานวิจัยไปใช้ประโยชน์ตลอดจนการวางแผนการเผยแพร่ผลงานวิจัยนับ เป็นหัวใจหลักสำคัญในการพัฒนาผลงานวิจัยที่มีคุณภาพ อย่างไรก็ตามประเด็นสำคัญที่ขาดไม่ได้คือการเลือกแหล่งเผยแพร่ผลงานวิจัยที่ได้มาตรฐานหากเป็นวารสารระดับชาติจะช่วย เพิ่มความสำคัญและเพิ่มคุณค่าของบทความวิจัยไปด้วย ซึ่งอาจพิจารณาฐานข้อมูล Thai Citation Index (TCI) ของศูนย์ดัชนีการอ้างอิงวารสารไทย ([http://www.kmutt.ac.th/jif/public\\_html/index.html](http://www.kmutt.ac.th/jif/public_html/index.html) ) ในกรณีต้องการนำเสนอในรูปแบบตีพิมพ์ บทความวิจัยหรือบทความวิชาการในวารสาร ผู้นำเสนอผลงานครุศึกษารูปแบบกฎเกณฑ์ หรือข้อกำหนดและดำเนินการตามคำแนะนำเกี่ยวกับการเตรียมต้นฉบับเพื่อลงพิมพ์ในวารสาร อาทิ ขนาดของกระดาษ ขนาดตัวอักษร ส่วนประกอบของต้นฉบับบทความ รูปแบบการอ้างอิงเอกสาร เป็นต้นเพื่อให้รูปแบบถูกต้องเมื่อกองบรรณาธิการกลั่นกรองความสมบูรณ์ในเบื้องต้นก่อนจัดส่งผู้ทรงคุณวุฒิประเมินบทความ

ผู้ช่วยศาสตราจารย์.ดร.น.สพ.มหิศร ประภาสะโนบล แนะนำการเตรียมความพร้อมคณาจารย์เพื่อเผยแพร่ผลงานวิจัยในระดับชาติหรือนานาชาติโดยการเผยแพร่งานวิจัยมีรูปแบบที่หลากหลาย แตกต่างกันไป ตามกลุ่มเป้าหมายและสื่อหรือช่องทางการสื่อสาร อาทิ การเขียนบทความวิจัยซึ่งเป็นการสรุปกระบวนการวิจัยในผลงานวิจัยนั้น ไปสเตอร์ เอกสารทางวิชาการ การพูดโดยการนำเสนอต่อที่ประชุมวิชาการในรูปแบบ การบรรยาย อภิปรายตั้งนั้นทักษะการใช้ภาษาทั้งภาษาไทยและภาษาอังกฤษที่ถูกต้องตามหลักวิชาการ ชัดเจน และตรงประเด็นตรวจสอบจากศัพท์บัญญัติที่ราชบัณฑิตยสถานจัดทำขึ้นในสาขาวิชาต่าง ๆ เป็นสิ่งสำคัญ

ในการเผยแพร่ผลงานวิจัยด้วยการเขียนเป็นบทความวิจัยเพื่อจัดพิมพ์เป็นรายงานการประชุม (proceedings) โดยเฉพาะการประชุมระดับชาติ/นานาชาติจะมักแจกเป็นซีดีและเผยแพร่บนเว็บไซต์ของผู้จัด ดังนั้นจำเป็นต้องศึกษารูปแบบ ข้อกำหนดการส่งต้นฉบับ ที่ต้องผ่านกระบวนการประเมินคุณภาพให้กองบรรณาธิการกลั่นกรองความสมบูรณ์ในเบื้องต้นก่อนจัดส่งผู้ทรงคุณวุฒิประเมินบทความ โดยทั่วไปการประชุม นานาชาติสามารถส่งต้นฉบับทางไปรษณีย์อิเล็กทรอนิกส์ได้ โดยปกติการเขียนบทความวิจัยในการนำเสนอในการประชุมทางวิชาการระดับชาติและระดับนานาชาติมัก มีหลักการเขียนเช่นเดียวกับการเขียนบทความวิจัยเพื่อตีพิมพ์เผยแพร่ในวารสาร แต่อย่างไรก็ตามอาจมีความแตกต่างกันได้บ้างขึ้นอยู่กับข้อกำหนดของผู้จัด เช่นเดียวกับการเผยแพร่ผลงานวิจัยในรูปแบบไปสเตอร์ จำเป็นต้องศึกษารูปแบบ ข้อกำหนด อาทิ ขนาด ความกว้าง ยาวของบอร์ด ซึ่งในการนำเสนอรูปแบบไปสเตอร์สามารถใช้ภาพ และสื่อหลากหลายชนิด อาทิ แผ่นพับ

ความรู้ในการเผยแพร่ได้แก่ให้ผู้สนใจด้วย และแลกเปลี่ยนความรู้และประสบการณ์ สร้างเครือข่ายการพัฒนาทางวิชาชีพต่อไป

ดร.ศิริวรรณ แดงฉำ แลกเปลี่ยนเรียนรู้เทคนิคการเขียนบทความเพื่อตีพิมพ์ในระดับนานาชาติเริ่มต้นจากการเลือกแหล่งหรือวารสารเพื่อตีพิมพ์ ปกติจะเลือกวารสารที่มีขอบข่าย ( Scope) ที่ตรงกับบทความซึ่งสามารถตรวจสอบได้จากเว็บไซต์ของวารสารฉบับดังกล่าว ส่วนคุณภาพของวารสารพิจารณาจากค่า Impact factor ซึ่งเป็นดัชนีชี้วัดคุณภาพของวารสาร ด้านการเตรียมต้นฉบับ ( Manuscript) สิ่งที่บรรณาธิการ หรือผู้ประเมิน (reviewer) มักพิจารณาเป็นอันดับต้นๆคือความน่าสนใจของบทความ งานที่มีความคิดริเริ่มที่ยังไม่มีใครทำมาก่อน ความถูกต้องแม่นยำของบทความ รวมทั้งการอ้างอิงที่ถูกต้องเหมาะสมหรือไม่ส่วนเทคนิคการเขียนบทความในแต่ละส่วนดังนี้

ชื่อเรื่อง ควรบ่งบอกประเด็นสำคัญของเรื่องที่มีความ เฉพาะเจาะจง และน่าสนใจ

บทคัดย่อ เป็นส่วนที่สำคัญที่สุดส่วนใหญ่จะถูกจำกัดจำนวนคำและมักเขียนในลำดับสุดท้ายโดยมีประเด็นปัญหาของการทำวิจัยหรือวัตถุประสงค์ของการทำวิจัยอย่างย่อ วิธีการดำเนินการวิจัยและสรุปผลการทดลอง ข้อค้นพบหลักที่ชี้ให้เห็นข้อสรุปที่สำคัญ

บทนำ ควรบ่งบอกที่มาของปัญหา ความแตกต่างหรือความโดดเด่นของงานวิจัยและประโยชน์ที่ได้รับจากการวิจัย ส่วนวิธีดำเนินการวิจัยควรบ่งบอกกระบวนการวิจัยที่ถูกต้องตามหลักวิชาการมักนิยมเขียนโดยใช้ Past tense เสมอ ผลการวิจัยเป็นการเขียนเพื่อบ่งบอกผลที่ได้รับจากการทำวิจัย ควรนำเสนอในรูปแบบที่เข้าใจได้ง่ายเช่นการใช้แผนภูมิชนิดต่างๆ ส่วนการวิจารณ์ผลนับเป็นส่วนที่มีความสำคัญในการนำเสนอการแปลผลการวิจัยจากการเปรียบเทียบผลที่เคยค้นพบกับการศึกษาก่อนหน้านี้ (จากการตรวจเอกสาร) วิจารณ์ประเด็นสอดคล้องหรือไม่สอดคล้องกับงานวิจัยอื่นๆแล้วนำเสนอข้อค้นพบและประโยชน์จากงานวิจัยของเราสรุปให้สาระสำคัญของประเด็นที่เราค้นพบในความยาวประมาณ 1-2 ย่อหน้า

ผู้ช่วยศาสตราจารย์ ดร.จินตนา วิบูลย์ศิริกุล นำเสนอแนวคิดคุณภาพการเผยแพร่งานวิจัยการประชุมวิชาการระดับชาติ นานาชาติควรเป็นงานวิจัยที่มีคุณภาพถูกต้องตามกระบวนการวิจัยมีความคิดริเริ่ม และความคิดใหม่ ( new concept or idea)ไม่ซ้ำงานวิจัยอื่นๆ การเตรียมต้นฉบับ( Manuscript) ต้องตรงตามคำแนะนำของวารสาร การเขียนในแต่ละส่วนได้อย่างชัดเจน ( clear) เรียงลำดับอย่างถูกต้องและเหมาะสม ผลงานของเราต้องตรงกับความมุ่งหมายและกลุ่มเรื่องของวารสารนั้นๆ มิเช่นนั้นอาจได้รับการปฏิเสธ เนื่องจากเนื้อหาของผลงานไม่ตรงกับประเภทของวารสาร ตามปกติเมื่อส่งผลงานไปตีพิมพ์ในวารสารระดับนานาชาติก็จะมีค่าใช้จ่ายที่เราต้องจ่ายเป็นค่าตีพิมพ์ อัตราค่าลงตีพิมพ์ก็จะแตกต่างกันไป ส่วนผลการพิจารณาจะมี 3 กรณี ได้แก่ การตอบรับให้ได้รับการตีพิมพ์ ( accept) การส่งกลับมาให้แก้ไข (revise)และการปฏิเสธ (reject) การส่งกลับมาให้แก้ไข(revise)ถือเป็นเรื่องปกติในการส่งผลงานตีพิมพ์ ก็ให้เราแก้ไขตามที่ผู้พิจารณาอ่านผลงานหรือบรรณาธิการให้คำแนะนำ บางวารสารส่งกลับมาให้เราแก้ไข 2-3 รอบ แต่อย่างไรก็ตาม การแก้ไขผลงานก็แสดงถึงโอกาสที่ผลงานจะได้รับการตีพิมพ์ก็มีสูงขึ้นตามไปด้วย การส่งกลับมาแก้ไขจะมีการกำหนดเวลาแก้ไขงานมาด้วยเสมอ เจ้าของผลงานต้องแก้ไขงานและส่งกลับภายในเวลาที่กำหนดเสมอ ส่วนกรณีการปฏิเสธผลงาน เจ้าของผลงานก็อย่าเพิ่งท้อแท้ใจ ลองนำคำแนะนำมาปรับปรุงผลงานแล้วนำไปส่งวารสารอื่นๆต่อไป ที่สำคัญคือความมุ่งมั่นและความพยายามของเจ้าของผลงานในการฝึกเขียน ฝึกปรือฝีมือ ก็ จะประสบความสำเร็จได้ในวันหน้าแน่นอน ขอให้กำลังใจกับเจ้าของผลงานทุกท่าน

จากบันทึกการแลกเปลี่ยนเรียนรู้ใน การเตรียมความพร้อมคณาจารย์เพื่อขอสู่ตำแหน่งทางวิชาการ ในวันที่ 14 สิงหาคม 2558 ณ อาคารเฉลิมพระเกียรติ คณะเทคโนโลยีการเกษตร ศาสตราจารย์ ดร. สุทัศน์ ยกส้าน มีข้อเสนอแนะในการเตรียมความพร้อมคณาจารย์เพื่อก้าวสู่ตำแหน่งทางวิชาการ

- 1.ในการพัฒนาผลงานทางวิชาการที่ดีควรต้องมีการสร้างนวัตกรรมในผลงานทางวิชาการการรวบรวมและเรียบเรียงข้อมูลที่ทันสมัยและเป็นปัจจุบันมากที่สุดจะสร้างคุณค่าผลงานทางวิชาการของตนเอง
- 2.ควรวางแผนในการก้าวสู่ตำแหน่งทางวิชาการไปตลอดเส้นทาง ทั้งผู้ช่วยศาสตราจารย์ รองศาสตราจารย์และศาสตราจารย์ ซึ่งต้องสอดคล้องกับวิชาที่สอนไม่ว่าจะเป็นรายวิชาที่สอนที่ควรเตรียมความพร้อมในการขอผลงานทางวิชาการอย่างต่อเนื่องทั้งในทุกระดับทั้งระดับผู้ช่วยศาสตราจารย์ รองศาสตราจารย์ และศาสตราจารย์ เป็นต้น การลงมือเขียนทันทีและกระทำตามแผนที่วางไว้อย่างต่อเนื่องโดยควบคู่กับการศึกษาเกณฑ์ เงื่อนไข และผลงานทางวิชาการที่ต้องใช้ในการขอตำแหน่งทางวิชาการ แม้กระทั่งงานประจำในพันธกิจ เช่น การบริการวิชาการก็สามารถหยิบยกมาเป็นโจทย์ในการสร้างสรรค์บทความวิจัยหรือโจทย์ในการวิจัยและนำผลจากการวิจัยนั้นถ่ายทอดสู่ชุมชนได้อีกด้วย
- 3.การนำงานวิจัยของตนเองมาบูรณาการกับการเรียนการสอนในรายวิชาจะทำให้เนื้อหาทางวิชาการมีความลึกซึ้งกว่าการเรียนเรียงผลงานเพียงจากการอ้างอิงงานวิชาการอื่นเท่านั้น
- 4.ผู้ทำตำแหน่งผลงานทางวิชาการจะต้องมีความตั้งใจ มีเป้าหมาย ที่จะสร้างและพัฒนาผลงานให้ดีที่สุด สามารถนำไปใช้ประโยชน์ได้จริงไม่ใช่เพียงเพื่อขอตำแหน่งทางวิชาการคือ การขอตำแหน่งทางวิชาการ ผู้ช่วยศาสตราจารย์ รองศาสตราจารย์ และศาสตราจารย์ เท่านั้น
 

สิ่งที่ควรระมัดระวังในผลิตผลงานทางวิชาการอาทิ การเนื้อหาไม่ครบถ้วน ชื่อ หัวข้อและเลขหน้าในสารบัญชักับในเนื้อหาไม่ตรงกัน การเขียนเอกสารอ้างอิงในเนื้อหาไม่สม่ำเสมอและไม่อยู่ในรูปแบบเดียวกันไม่ครบถ้วน หรือมีมากเกินไปที่อ้างอิงเป็นต้น ปัญหาและอุปสรรคที่มักพบเสมอและเป็นประเด็นปัญหาที่สำคัญของการสร้างผลงานทางวิชาการคือการขาดความต่อเนื่องจากข้อจำกัดของเวลา มีสาเหตุจากงานประจำและงานแทรก ทำให้การผลิตผลงานทางวิชาการล่าช้ากว่ากำหนดเวลาที่วางเป้าหมายตั้งนั้นการให้ความสำคัญ การจัดการเวลา ความตั้งใจจริงและลงมือทำงานทันทีอย่างต่อเนื่องจึงเป็นหัวใจของความสำเร็จ

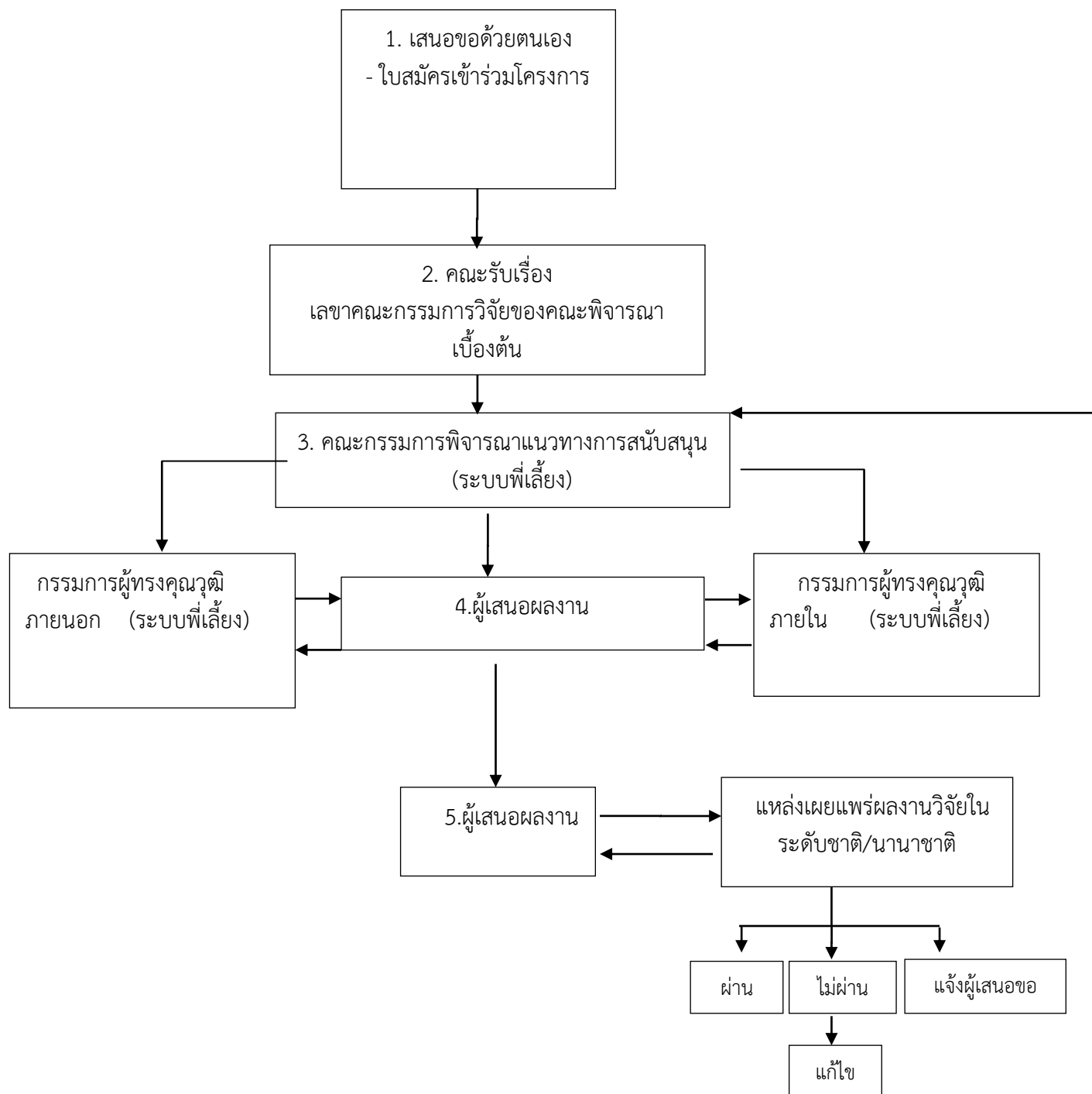
คำแนะนำเพื่อตีพิมพ์ผลงานวิจัยในระดับชาติหรือนานาชาติโดยผู้มีประสบการณ์ตรงผู้ช่วยศาสตราจารย์ ดร .ศกร คุณวุฒิมุทิธิธรม รองคณบดีฝ่ายวิจัยและบริการวิชาการ คณะเกษตร มหาวิทยาลัยเกษตรศาสตร์ซึ่งเป็นผู้เชี่ยวชาญและมีประสบการณ์ตลอดจนองค์ความรู้ภายในบุคคล (Tacit knowledge) ในการเผยแพร่ผลงานวิจัยในระดับชาติหรือนานาชาติ ได้นำเสนอแนวคิดการเขียนผลงานวิจัยและการเผยแพร่ผลงานวิจัยเพื่อตีพิมพ์ในระดับชาติหรือนานาชาติให้ประสบความสำเร็จ ควรเริ่มต้นจากการมองงานประจำให้เป็นงานวิจัย โดยการฝึกฝนการมองโจทย์วิจัยหรือปัญหาการวิจัยจากงานประจำเพื่อพัฒนาเป็นงานวิจัยเพื่อตอบโจทย์และแก้ปัญหาที่เกิดขึ้นหรือท้องถิ่นได้อย่างแท้จริง ทั้งยังเป็นการนำผลงานวิจัยไปใช้ประโยชน์ได้จริงและในการเผยแพร่ผลงานวิจัยควรให้ความสำคัญในการ เผยแพร่ผลงานวิจัยในทุกๆระดับซึ่งจะสร้างความน่าเชื่อถือให้กับผู้วิจัยและเป็นการเพิ่มโอกาสการต่อยอดงานวิจัยได้ โดยเฉพาะเผยแพร่ผลงานวิจัยในรูปแบบการตีพิมพ์ผลงานวิจัยสามารถนำมาอ้างอิงได้โดยมีลายลักษณ์อักษร

นอกจากนี้ในการ เตรียมความพร้อมของคณาจารย์เพื่อเผยแพร่ผลงานวิจัยในนานาชาติควรพัฒนาต่อยอดงานวิจัยของตนเองเพื่อให้เกิดคุณภาพและการใช้ประโยชน์ได้จริงโดยมีเป้าหมายเพื่อเผยแพร่ผลงานวิจัยในระดับนานาชาติได้ ร่วมกับการฝึกฝนทักษะการใช้ภาษาต่างประเทศโดยเฉพาะภาษาอังกฤษเพื่อพัฒนาตนเองในการเขียนผลงานวิจัยเพื่อตีพิมพ์ในระดับนานาชาติ อย่างไรก็ตามประเด็นที่สำคัญยิ่งในการเตรียมความพร้อมคณาจารย์เพื่อเผยแพร่ผลงานวิจัยในระดับชาติหรือนานาชาติคือการวางแผนและมีระบบการจัดการงานวิจัยอย่างครบวงจรและต่อเนื่องโดยเฉพาะอย่างยิ่งเรื่องระยะเวลาสำหรับการเผยแพร่ผลงานวิจัยที่ดำเนินการกับระยะเวลาการขอทุนวิจัยใหม่ที่ต้องเชื่อมโยงและต่อเนื่องกัน ดังจะได้ร่วมกันประชุมกำหนดกรอบวิจัยของคณะเทคโนโลยีการเกษตรร่วมกันในวันที่ 7 สิงหาคม 2558 จำนวน 9 กลุ่มเรื่อง นอกจากนี้การวางแผนล่วงหน้าในการเลือกแหล่งเผยแพร่งานวิจัยจากค่า Impact Factor และฐานข้อมูล TCI ส่วนประเด็นสำคัญที่ขาดไม่ได้

เลยในการแลกเปลี่ยนเรียนรู้คือการที่คณาจารย์มีความเข้าใจเรื่องของจรรยาบรรณนักวิจัยที่ต้องมีคุณธรรม และมีความซื่อสัตย์โดยมีการอ้างอิงถึงแนวปฏิบัติเกี่ยวกับจรรยาบรรณนักวิจัยจากหนังสือจรรยาวิชาชีพวิจัย และแนวปฏิบัติของสำนักงานคณะกรรมการวิจัยแห่งชาติที่นักวิจัยทุกคนควรรู้และให้ความสำคัญในการ ประพฤติและปฏิบัติตาม สอดคล้องกับข้อเสนอแนะของมูลนิธิ ปลายชมพู (2556) ที่ปรากฏในเอกสาร ประกอบการอบรมเรื่องการเตรียมต้นฉบับหนังสือ/ตำราวิชาการระดับอุดมศึกษาเพื่อส่งตีพิมพ์ในสำนักพิมพ์ ที่ได้เสนอแนะไว้ว่าการจัดทำผลงานทางวิชาการเพื่อขอกำหนดตำแหน่งทางวิชาการ คณาจารย์การจำเป็นต้องมีความเข้าใจเรื่องการใช้งานลิขสิทธิ์ที่เป็นธรรมซึ่งในสถาบันการศึกษาในยุคสังคมฐานความรู้ ดังนั้นการสร้าง วัฒนธรรมองค์กรให้คณาจารย์เกิดการตระหนักและสร้างความเข้าใจเรื่องจรรยาบรรณจึงเป็นองค์ประกอบ สำคัญในการสร้างสังคมแห่งการเรียนรู้ นอกจากนี้ยังได้เสนอแนะแนวทางการเตรียมความพร้อมคณาจารย์เพื่อ ก้าวสู่ตำแหน่งทางวิชาการสามารถส่งผลงานวิจัยในการขอตำแหน่งทางวิชาการได้โดยมีข้อกำหนด กฎเกณฑ์ ตามตารางที่ 1

อย่างไรก็ตามคณะเทคโนโลยีการเกษตรได้เห็นความสำคัญยิ่งในการเตรียมความพร้อมคณาจารย์เพื่อ ตีพิมพ์ผลงานวิจัยในระดับชาติหรือนานาชาติ จึงได้จัดทำระบบและกลไกเพื่อส่งเสริมและสนับสนุนการเตรียม ความพร้อมคณาจารย์เพื่อตีพิมพ์ผลงานวิจัยในระดับชาติหรือนานาชาติ โดยมีคณะกรรมการวิจัยของคณะซึ่ง มีบทบาทในการส่งเสริมและสนับสนุนคณาจารย์เพื่อตีพิมพ์ผลงานวิจัยในระดับชาติหรือนานาชาติโดยการ พัฒนาระบบพี่เลี้ยงในการสนับสนุนคณาจารย์เพื่อเผยแพร่ผลงานวิจัยในระดับชาติหรือนานาชาติ และพัฒนา กลไกโดยกำหนดขั้นตอนการดำเนินการสนับสนุนคณาจารย์ในการเผยแพร่ผลงานในระดับชาติ/นานาชาติของ คณะ(แผนภาพที่ 1) จากการแลกเปลี่ยนเรียนรู้ สรุปได้ว่าการศึกษาวิจัยนับเป็นพันธกิจที่สำคัญของคณะและ มหาวิทยาลัย การเตรียมความพร้อมคณาจารย์เพื่อเผยแพร่ผลงานวิจัยในระดับชาติหรือนานาชาติ เป็น บทบาทและหน้าที่หนึ่งที่สำคัญของคณาจารย์ทุกท่านที่ไม่เพียงเป็นกระบวนการในการพัฒนาตนเองด้าน งานวิจัยแล้วแต่ยังเป็นกระบวนการในการพัฒนากระบวนการทางวิชาการที่มีคุณภาพให้กับนักศึกษา โดย การบูรณาการการเรียนการสอนด้วยการวิจัย จัดกระบวนการเรียนรู้แบบต่างๆ การสร้างคุณค่าหรือผลกระทบ จากนวัตกรรมงานวิจัยและการนำงานวิจัยไปใช้ประโยชน์จำเป็นต้องผ่านกระบวนการเผยแพร่ หรือถ่ายทอด องค์ความรู้จากการวิจัยทั้งในระดับชาติหรือระดับนานาชาติ ก่อให้เกิดองค์ความรู้ ทฤษฎีใหม่ หรือจากทฤษฎีสู่ การปฏิบัติ ซึ่งนับเป็นความจำเป็นสำหรับองค์กรที่มุ่งสู่ความเป็นเลิศทางวิชาการ

แผนภาพที่ 1 แสดงขั้นตอนการดำเนินการสนับสนุนคณาจารย์ในการเผยแพร่ผลงานในระดับชาติ/นานาชาติ  
คณะเทคโนโลยีการเกษตร





ตารางที่ 1 แสดงข้อกำหนดคุณลักษณะของวิจัย

	งานวิจัย
คำนิยาม	ผลงานทางวิชาการที่เป็นงานศึกษาหรืองานค้นคว้าอย่างมีระบบด้วยวิธีวิทยาการวิจัยที่เป็นที่ยอมรับในสาขาวิชานั้น ๆ และมีวัตถุประสงค์ที่ชัดเจนเพื่อให้ได้มาซึ่งข้อมูล คำตอบหรือข้อสรุปรวมที่จะนำไปสู่ความก้าวหน้าทางวิชาการ หรือเอื้อต่อการนำวิชาการนั้นไปประยุกต์
รูปแบบ	อาจจัดได้เป็น 2 รูปแบบ ดังนี้ 1. รายงานการวิจัย ที่มีความครบถ้วนสมบูรณ์และชัดเจนตลอดทั้งกระบวนการวิจัย (Research Process) อาทิ การกำหนดประเด็นปัญหา วัตถุประสงค์ การทำวรรณกรรมปริทัศน์ สมมติฐาน การเก็บรวบรวมข้อมูล การพิสูจน์สมมติฐาน การวิเคราะห์ข้อมูล การประมวลสรุปผลและให้ข้อเสนอแนะ การอ้างอิง และอื่น ๆ 2. บทความวิจัย ที่ประมวลสรุปกระบวนการวิจัยในผลงานวิจัยนั้น ให้มีความกระชับและสั้น สำหรับการนำเสนอในการประชุมทางวิชาการ หรือในวารสารทางวิชาการ
การเผยแพร่	เผยแพร่ในลักษณะใดลักษณะหนึ่ง ดังนี้ 1. เผยแพร่ในรูปของบทความวิจัยในวารสารทางวิชาการ ทั้งนี้วารสารทางวิชาการนั้นอาจเผยแพร่เป็นรูปเล่มสิ่งพิมพ์หรือเป็นสื่ออิเล็กทรอนิกส์ที่มีกำหนดการเผยแพร่อย่างแน่นอนชัดเจน 2. เผยแพร่ในหนังสือรวมบทความวิจัยในรูปแบบอื่นที่มีการบรรณาธิการประเมินและตรวจสอบคุณภาพ 3. นำเสนอเป็นบทความวิจัยต่อที่ประชุมทางวิชาการ ซึ่งภายหลังจากการประชุมทางวิชาการได้มีการบรรณาธิการและนำไปรวมเล่มเผยแพร่ในหนังสือประมวลผลการประชุมทางวิชาการ (Proceedings) ของการประชุมทางวิชาการระดับชาติหรือนานาชาติ 4. การเผยแพร่รายงานวิจัยฉบับสมบูรณ์ที่มีรายละเอียดและความยาว ต้องแสดงหลักฐานว่าได้ผ่านการประเมินคุณภาพโดยผู้ทรงคุณวุฒิและแสดงหลักฐานว่าได้เผยแพร่ไปยังวงวิชาการและวิชาชีพในสาขาวิชานั้น และสาขาวิชาที่เกี่ยวข้องในประเทศและต่างประเทศอย่างกว้างขวาง  เมื่อได้เผยแพร่ตามลักษณะข้างต้นและได้มีการพิจารณาประเมินคุณภาพของ “งานวิจัย” นั้นแล้ว การนำ “งานวิจัย” นั้น มาแก้ไขปรับปรุงหรือเพิ่มเติมส่วนใดส่วนหนึ่ง เพื่อนำมาเสนอขอกำหนดตำแหน่งทางวิชาการ และให้มีการประเมินคุณภาพ “งานวิจัย” นั้นอีกครั้งหนึ่งจะกระทำไม่ได้
ลักษณะคุณภาพ	<b>ระดับดี</b> เป็นงานวิจัยที่มีกระบวนการวิจัยทุกขั้นตอนถูกต้องเหมาะสมในระเบียบวิจัย ซึ่งแสดงให้เห็นถึงความก้าวหน้าทางวิชาการหรือนำไปประยุกต์ได้ <b>ระดับดีมาก</b> ใช้เกณฑ์เดียวกับระดับดี และต้อง

	<ol style="list-style-type: none"> <li>1. เป็นผลงานที่แสดงถึงการวิเคราะห์และนำเสนอผลเป็นนความรู้ใหม่ที่ลึกซึ้งกว่างานเดิมที่เคยมีผู้ศึกษาแล้ว</li> <li>2. เป็นประโยชน์ด้านวิชาการอย่างกว้างขวางหรือสามารถนำไปประยุกต์ได้อย่างแพร่หลาย</li> </ol> <p><b>ระดับดีเด่น</b> ใช้เกณฑ์เดียวกับระดับดีมาก และต้อง</p> <ol style="list-style-type: none"> <li>1. เป็นงานบุกเบิกที่มีคุณค่ายิ่ง และมีการสังเคราะห์อย่างลึกซึ้งจนทำให้เป็นการสร้างองค์ความรู้ใหม่ (Body of Knowledge) ในเรื่องใดเรื่องหนึ่ง ทำให้เกิดความก้าวหน้าทางวิชาการอย่างชัดเจน</li> <li>2. เป็นที่ยอมรับและได้รับการอ้างอิงถึงอย่างกว้างขวางในวงวิชาการหรือวิชาชีพเกี่ยวข้องในระดับชาติ และ/หรือระดับนานาชาติ</li> </ol>
--	---

ที่มา : ฤทธิ พลายนพ , 2556



ดังนั้นการบูรณาการการวิจัยกับความก้าวหน้าในอาชีพของคณาจารย์ก่อให้เกิดประโยชน์ในหลายด้าน ทั้งการพัฒนาหัวข้อวิจัยและการขอทุนวิจัย การตีพิมพ์เผยแพร่ผลงานระดับชาติและนานาชาติและการนำผลงานนั้นไปขอตำแหน่งทางวิชาการ

**ใบสมัคร**  
**ส่งเสริมการเผยแพร่ผลงานในระดับชาติและนานาชาติ**  
**คณะเทคโนโลยีการเกษตร**

สาขาวิชา.....  
 วันที่.....เดือน.....พ.ศ. ....

**เรียน** คณบดีคณะเทคโนโลยีการเกษตร

ข้าพเจ้า / นาย / นาง / นางสาว / ผศ. ....

มีความประสงค์เข้าร่วมโครงการส่งเสริมการเผยแพร่ผลงานในระดับชาติและนานาชาติ เพื่อ

การเผยแพร่ผลงาน     ระดับชาติ     ระดับนานาชาติ

มีรายละเอียดดังนี้

งานวิจัย เรื่อง

.....

ทั้งนี้ ข้าพเจ้าได้ แนบเอกสารความก้าวหน้าเค้าโครงผลงานมาด้วยแล้ว

และข้าพเจ้าขอสัญญาว่าจะตั้งใจอย่างเต็มความสามารถที่จะจัดทำเอกสารดังกล่าวและนำไปใช้ให้เกิดประโยชน์สูงสุดในการเรียนการสอน โดยคาดว่าจะจัดทำสำเร็จได้ภายในวันที่ ..... เดือน.....พ.ศ. ....

ขอแสดงความนับถือ

(.....)

ตำแหน่ง.....

### เอกสารประกอบการอบรม

ภุสิทธิ์ พลายชมพู ,2556.การเตรียมต้นฉบับหนังสือ/ตำราวิชาการระดับอุดมศึกษาเพื่อส่งตีพิมพ์ในสำนักพิมพ์.เอกสารประกอบการอบรมเตรียมความพร้อมคณาจารย์เพื่อก้าวสู่ตำแหน่งทางวิชาการ.คณะเทคโนโลยีการเกษตรมหาวิทยาลัยราชภัฏเพชรบุรี

### ภาพการทำ KM



**สรุปการแลกเปลี่ยนเรียนรู้การบูรณาการการบริการวิชาการ  
ร่วมกับการเรียนการสอนและการวิจัย(สรุปองค์ความรู้จากการตีพิมพ์เผยแพร่ผลงาน)  
คณะเทคโนโลยีการเกษตร**

จากการจัดการความรู้การบูรณาการการบริการวิชาการร่วมกับการเรียนการสอนและการวิจัย(สรุปองค์ความรู้จากการตีพิมพ์เผยแพร่ผลงาน) คณะเทคโนโลยีการเกษตรในวันที่ 7 สิงหาคม พ.ศ 2558 ณ อาคารเฉลิมพระเกียรติ คณะเทคโนโลยีการเกษตร โดยการแลกเปลี่ยนเรียนรู้จากอาจารย์ที่มีประสบการณ์ในการตีพิมพ์เผยแพร่ผลงานระดับชาติและนานาชาติทำให้เกิดการมีส่วนร่วมและตระหนักในการพัฒนางานตีพิมพ์เผยแพร่ผลงานให้เป็นที่ยอมรับในระดับชาติหรือนานาชาติ พันธกิจของอาจารย์ประกอบด้วยกระบวนการบริการวิชาการในการสร้างความเข้มแข็งให้ชุมชนควบคู่กับการเรียนการสอน โดยการใช้งานวิจัยเป็นเครื่องมือสำคัญ เพื่อพัฒนาการเรียนรู้ในการพัฒนานักศึกษาให้มีคุณลักษณะบัณฑิตที่พึงประสงค์ โดยการขับเคลื่อนการบูรณาการการบริการวิชาการร่วมกับการเรียนการสอนและการวิจัยอย่างเป็นรูปธรรม จำเป็นต้องใช้โจทย์ความต้องการหรือปัญหาจากในท้องถิ่นเพื่อจะให้อาจารย์ บุคลากรและนักศึกษาสามารถไขข้อสงสัย ความเชี่ยวชาญซึ่งมาจากสถาบันการศึกษา (การเรียนการสอน ) และใช้เครื่องมือจากการวิจัยเพื่อตอบโจทย์หรือแก้ปัญหาจากท้องถิ่น และสังสมและไขข้อสงสัยและความเชี่ยวชาญที่ผ่านกระบวนการวิจัยเพื่อนำมาบริการวิชาการตามแนวหลักปรัชญาเศรษฐกิจพอเพียงเพื่อให้เกิดความเข้มแข็งในชุมชนคณะได้ดำเนินการให้มีกระบวนการดังกล่าวข้างต้นอย่างต่อเนื่อง

ผลงานที่ผ่านมาของคณาจารย์(ข้อมูลปีการศึกษา 2557และ2558) ทำให้ผู้เข้าร่วมกิจกรรมได้รับทราบเกี่ยวกับศักยภาพของตนเอง โดยคณะได้รับทุนวิจัยรวมทั้งคณะ 4,165,700 บาท คิดเฉลี่ยต่อคน (4,165,700/24.5) เท่ากับ 170,028.57บาท/คน และมีผลงานตีพิมพ์ของอาจารย์จำนวน 22 ผลงาน คิดเป็นคะแนนตามเกณฑ์ของสกอ.รวม 5.4 คะแนน ส่วนใหญ่เป็นผลงานที่นำเสนอระดับชาติและเป็นการนำเสนอในการประชุมวิชาการ มีเพียงร้อยละ 9.09 ที่เป็นการนำเสนอในระดับนานาชาติ ส่วนผลงานตีพิมพ์ของอาจารย์ร่วมกับนักศึกษามีจำนวน 10 ผลงาน

**ตารางที่ 1 สรุปเอกสารเผยแพร่ผลงานวิจัย ปี 2557 คณะเทคโนโลยีการเกษตร**

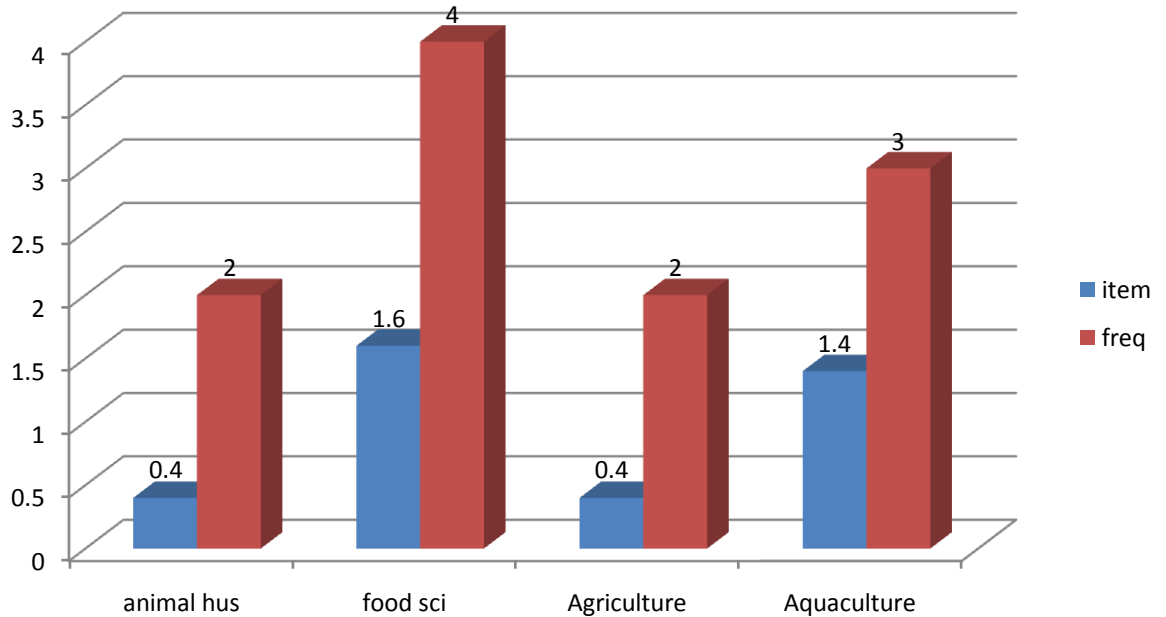
ลำดับที่	ชื่อนักวิจัย	ชื่อผลงานวิจัย	ชื่อการประชุมวิชาการ	คะแนน
1	ผศ. สุภัทรา กล้าสกุล	การใช้สารทดแทนไขมันต่อคุณภาพของน้ำสลัดชนิดชั้น	ราชภัฏเพชรบุรีวิจัย ครั้งที่ 4	0.2
2	ผศ. ดร. จินตนา วิบูลย์ศิริกุล	การยืดอายุการเก็บรักษาน้ำตาลสด	ราชภัฏเพชรบุรีวิจัย ครั้งที่ 4	0.2
3	ดร.ศิริวรรณ แดงฉ่ำ	การย้อมสี และอายุการปักแจกันของดอกไม้ย้อมสี	ราชภัฏเพชรบุรีวิจัย ครั้งที่ 4	0.2
4	ผศ. นันทน์ภัส สุวรรณสินธุ์	วัสดุที่เหมาะสมสำหรับการขยายพันธุ์ว่านจุงนางในจังหวัดเพชรบุรี	ราชภัฏเพชรบุรีวิจัย ครั้งที่ 4	0.2
5	ผศ. อรอนงค์ ศรีพาทกุล	การปรับปรุงคุณภาพกระบวนการผลิตขนมทองหยอด	ราชภัฏเพชรบุรีวิจัย ครั้งที่ 4	0.2
6	ดร. รุ่งกานต์ กล้าหาญ	การเจริญเติบโต การใช้อาหารและอัตราการรอดตายของลูกอี	ราชภัฏเพชรบุรีวิจัย ครั้งที่ 4	0.2

		อดกบนนาที่ใช้ใส่เตี๋นดินอบแห้ง เป็นแหล่งโปรตีนในอาหาร		
7	ดร. รุ่งกานต์ กล้าหาญ	สภาวะการประมงในพื้นที่ชุ่มน้ำ หนองเล็งทราย จังหวัดพะเยา	ราชภัฏเพชรบุรีวิจัย ครั้งที่ 4	0.2
8	ผศ. ประกาศ ชมภูทอง	การพัฒนาผลิตภัณฑ์ไอศกรีม โยเกิร์ตน้ำนมข้าวกล้องงอก	ราชภัฏเพชรบุรีวิจัย ครั้งที่ 4	0.2
9	อ. จุฑามาศ ทะแก้วพันธุ์ ดร. ศิริวรรณ แดงน้ำ	การจัดทำเส้นทางท่องเที่ยวเชิง เกษตร “สืบสานโครงการ พระราชดำริ” ในจังหวัดเพชรบุรี	การประชุมวิชาการ ครั้งที่ 11 มหาวิทยาลัยเกษตรศ าสตร์ วิทยาเขต กำแพงแสน	0.2
10	อาจารย์ดำรงศักดิ์ อาลัย	การเตรียมดีเอ็นเอติดตามสำหรับ โครโมโซมวายของแพะด้วย เทคนิคพีซีอาร์	การประชุมวิชาการ และเสนอผลงานวิจัย ระดับชาติและระดับ นานาชาติ ครั้งที่ 2/2557	0.2
11	ผศ. อรอนงค์ ศรีพาทกุล	แนวทางการสืบสานวัฒนธรรม ตาลเมืองเพชรที่เอื้อต่อวิถีชีวิต ของชุมชนบ้านลาด อำเภอบ้าน ลาด จังหวัดเพชรบุรี	การประชุมวิชาการ นำเสนอผลงานวิจัย ศิลปวัฒนธรรม ระดับชาติราชภัฏ เพชรบุรีวิจัย ครั้งที่ 1	0.2
12	อ. สำรวย มะลิถอด	ความต้องการพลังงานทดแทน แก๊สหุงต้มสำหรับครัวเรือนของ ชุมชนอำเภอบ้านแหลม จังหวัด เพชรบุรี	การประชุมสัมมนา วิชาการ รูปแบบ พลังงานทดแทนสู่ ชุมชนแห่งประเทศไทย ครั้งที่ 7, มหาวิทยาลัย เทคโนโลยีราชมงคล รัตนโกสินทร์ ประจวบคีรีขันธ์	0.2
13	ผศ. อรอนงค์ ศรีพาทกุล	การพัฒนาผลิตภัณฑ์เนื้อตาลสำเร็จรูป	การประชุมวิชาการ วิจัยรำไพพรรณ ครั้งที่ 8	0.2
14	ผศ. อรอนงค์ ศรีพาทกุล	การพัฒนาสูตรโดนัทเนื้อตาล	การประชุมวิชาการ ระดับชาติและ นานาชาติ	0.2

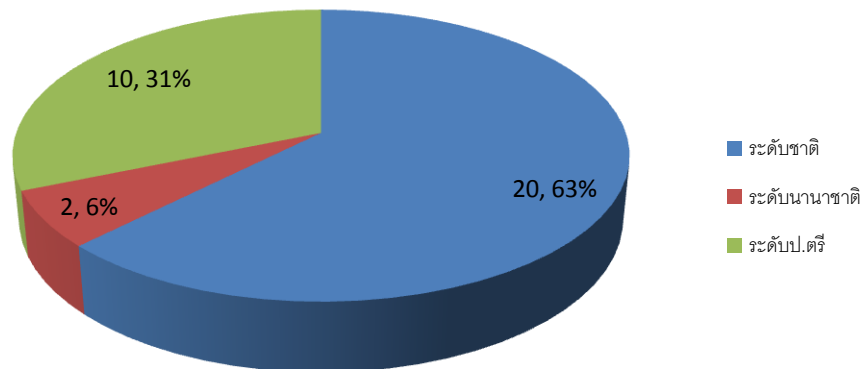
			มหาวิทยาลัยราชภัฏ บุรีรัมย์	
15	ดร. รุ่งกานต์ กล้าหาญ	ประสิทธิภาพการย่อยได้ของ โปรตีนแบบ in vitro โดยเอนไซม์ bromelianจากสับปะรดและ เอนไซม์ในระบบทางเดินอาหาร ของกบนา	การประชุมวิชาการ ทางการเกษตร ครั้งที่ 16 มหาวิทยาลัย ขอนแก่น	0.2
16	ดร. รุ่งกานต์ กล้าหาญ	ความเป็นไปได้ในการใช้ไส้เดือน ดินเป็นแหล่งโปรตีนในอาหาร ลูกอีตดกบนา	การประชุมวิชาการ มหาวิทยาลัยราชภัฏ เพชรบูรณ์ ครั้งที่ 2	0.2
17	ดร. รุ่งกานต์ กล้าหาญ* และ รศ.ดร. บัญญัติ ศิริธนาวงศ์	Growth Performance and Feed Utilization of common lowland frog ( <i>Ranarogulosaweigmann</i> )	The 6 <sup>th</sup> ICERD- International Conference on Environmental and Rural Development. ประเทศฟิลิปปินส์	0.4
18	รศ.ดร. บัญญัติ ศิริธนาวงศ์	การพัฒนารูปแบบการจับและ ลำเลียงพ่อแม่ปลาตุ๊กทะเลที่จับ จากธรรมชาติเพื่อการเพาะเลี้ยง จากภูมิปัญญาการเหยียบรูปปลา ตุ๊กทะเล	การประชุมใหญ่ โครงการส่งเสริมการ วิจัยในอุดมศึกษา ครั้งที่ 3 (HERP CONGRESS III)	0.2
19	ผศ. ประภาศ ชมภูทอง	การพัฒนาผลิตภัณฑ์ที่มี มูลค่าเพิ่มจากปลาแป้น	การประชุมวิชาการ ระดับชาติ มหาวิทยาลัยราชภัฏ ภูเก็ต	0.2
20	ผศ. นันทน์ภัส สุวรรณสินธุ์	การสำรวจและรวบรวมพืชวงศ์ขิง ขาในพื้นที่ชุมชนบ้านโป่งสลอด เพื่อการอนุรักษ์และการ ขยายพันธุ์	ราชภัฏเพชรบุรีวิจัย ครั้งที่ 5	0.2
21	อ. จุฑามาศ ทะแกลัวพันธ์ุ	ผลของการใช้กากถั่วเหลืองผสม ในอาหารที่มีต่อความสมบูรณ์ของ แม่พันธุ์กึ่งก้ามแดง	ราชภัฏเพชรบุรีวิจัย ครั้งที่ 5	0.2
22	JintanaWiboonsirikul	Degradation of disaccharides containing two glucose units in subcritical water	ASIA-PACIFIC Journal of Chemical	1.0

			Engineering	
--	--	--	-------------	--

ภาพที่ 2 ผลงานตีพิมพ์เผยแพร่เมื่อจำแนกตามสาขาวิชา



ภาพที่ 2 ระดับการตีพิมพ์เผยแพร่ผลงาน



หมายเหตุ ความถี่, เปอร์เซ็นต์

ส่วนที่มาของผลงานตีพิมพ์เผยแพร่มาจากการได้รับทุนวิจัยของคณาจารย์ทั้งจากภายในและภายนอก และผลงานทั้งหมดร้อยละ 100 เป็นผลงานบทความวิจัยที่มีการตีพิมพ์เผยแพร่ตามเงื่อนไขของการได้รับทุน จึงมีการแลกเปลี่ยนเรียนรู้ในประเด็นที่จะต้องมีการกำหนดเป้าของหน่วยงานให้มีการผลิตผลงานในลักษณะ ตีพิมพ์ลงในวารสารระดับชาติในฐาน TCI และระดับนานาชาติที่มี Impact Factor ที่ไม่สูงมากนักเพื่อส่งเสริมให้อาจารย์ได้มีประสบการณ์ในการเผยแพร่ผลงานในขั้นต้น แล้วนำเอาผลงานเหล่านั้นมาขอตำแหน่งทางวิชาการเป็นโอกาสให้เกิดความก้าวหน้าในอาชีพ ซึ่งในปี 2557 คณาจารย์คณะเทคโนโลยีได้รับทุนวิจัยจำนวน

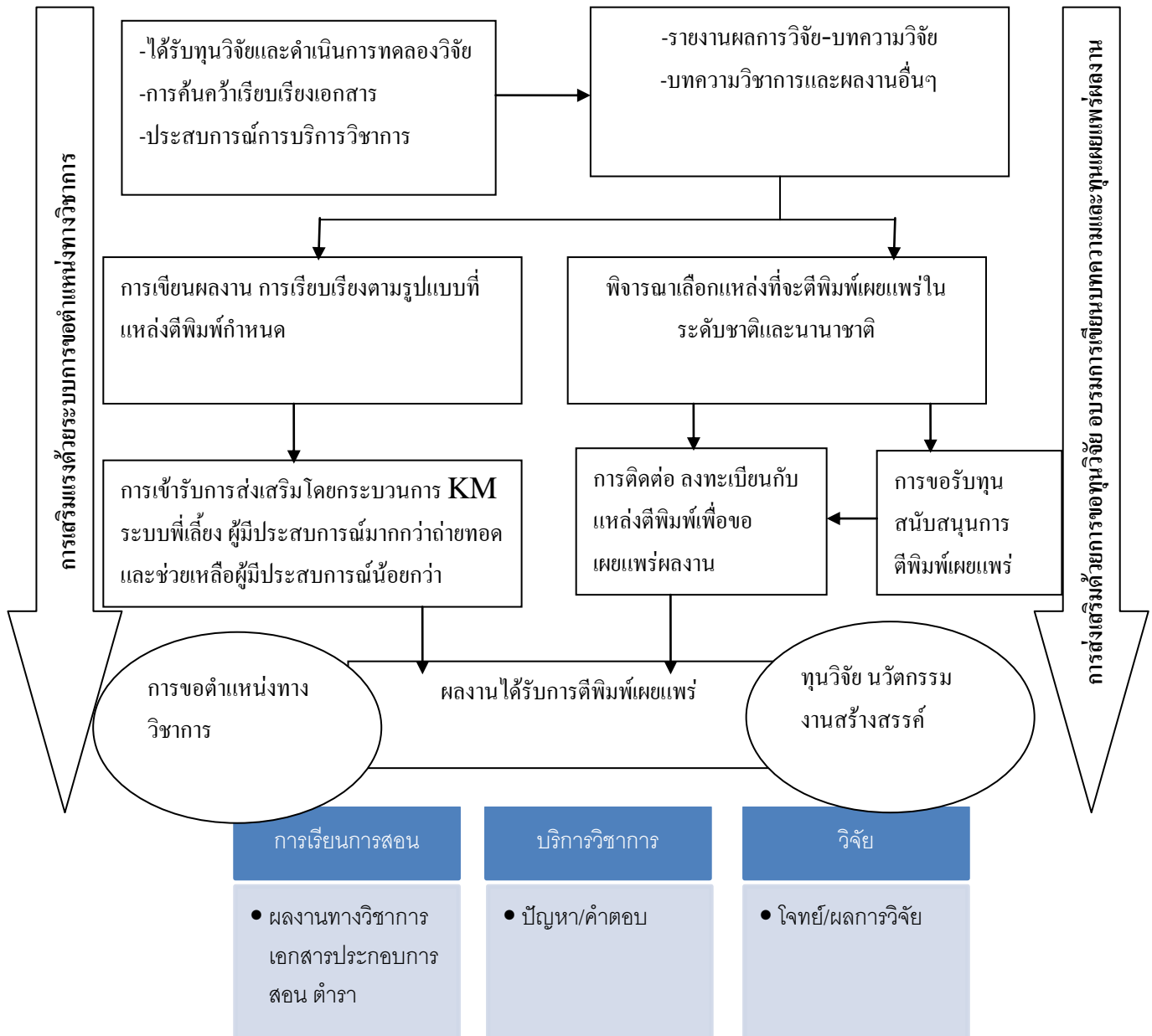


10 ทุน รวมเป็นเงิน 4,335,700 บาท ซึ่งรายงานการวิจัยของโครงการวิจัยเหล่านี้จะเป็นวัตถุดิบในการผลิตผลงานเพื่อนำเสนอหรือเผยแพร่ตีพิมพ์ในระดับชาติและนานาชาติได้

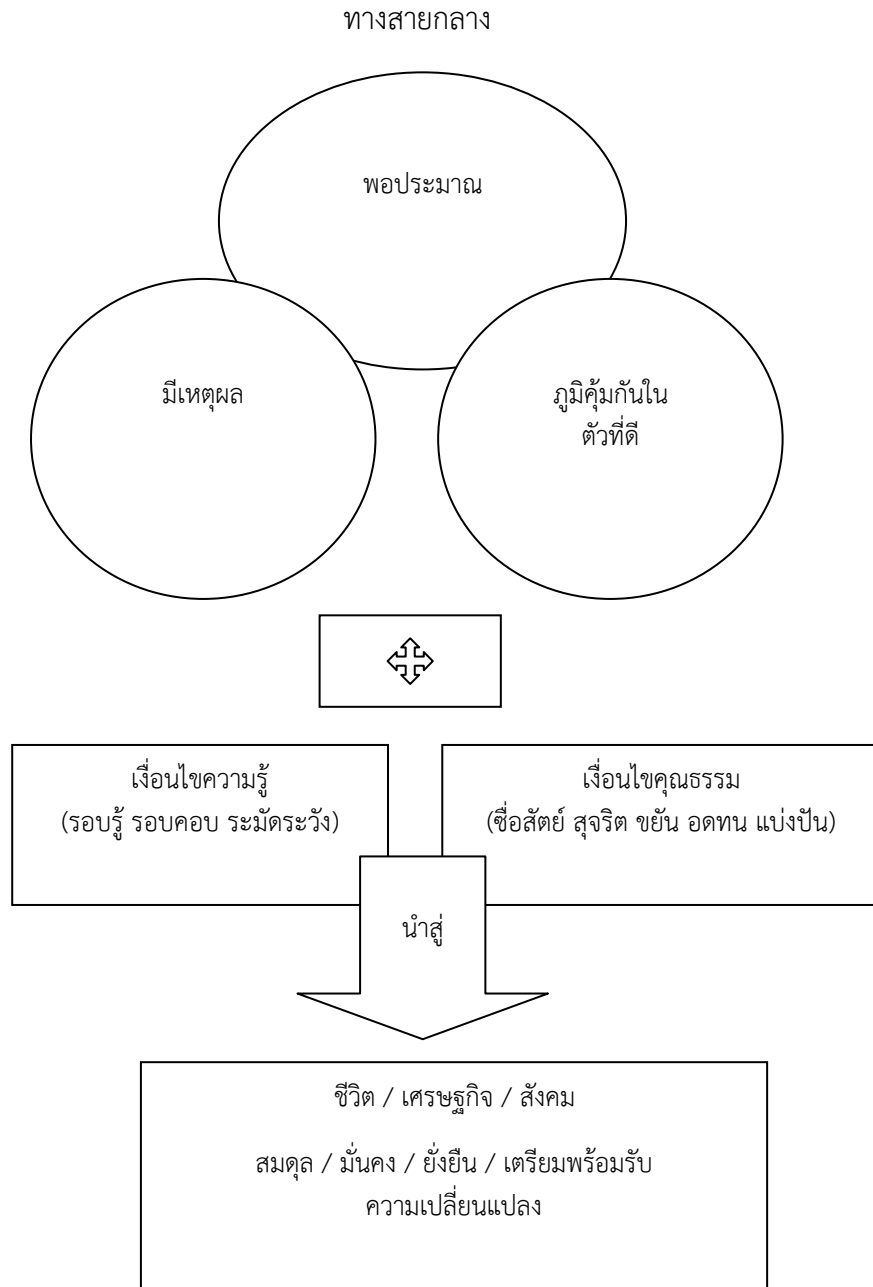
**ตารางที่ 2 สรุปทุนวิจัยของคณาจารย์คณะเทคโนโลยีการเกษตร ปี2557 (ส.ค. 2557-ก.ค.2558)**

ลำดับ	นักวิจัย	โครงการวิจัย	แหล่งทุน	ทุนวิจัย (บาท)
1	ผศ. ประกาศ ชมภู่อทอง	แนวทางการพัฒนาและเพิ่มมูลค่าผลิตภัณฑ์จากกล้วยหอมทอง	ทุนวิจัยวช.	1,023,000
2	ดร. ชมดาว ขำจริง	การศึกษารวบรวมและเผยแพร่แหล่งท่องเที่ยวเชิงเกษตรและศิลปวัฒนธรรมอำเภอบ้านแหลม จังหวัดเพชรบุรี	ทุนรายได้มหาวิทยาลัย	100,000
3	รศ. ดร. บัญญัติ ศิริธนาวงศ์	การพัฒนาคุณภาพแม่พันธุ์ปลาอุกทะเลโดยการใช้มันกุ้งและหัวกุ้งทะเลจากวัสดุเหลือทิ้งในการแปรรูปกุ้งเป็นแหล่งกรดไขมันไม่อิ่มตัวในอาหาร	ทุนวิจัยวช.	360,000
4	อาจารย์วนิดา มากศิริ	การศึกษาค่าการผสมพันธุ์ไก่พื้นเมืองและการใช้ตู้ฟักไข่เพื่อเพิ่มประสิทธิภาพการผลิตไก่พื้นเมือง	ทุนวิจัยวช.	141,750
5	อาจารย์ทิพย์สุดา ชังดเวช	รูปแบบการจัดทำเส้นทางท่องเที่ยวเชิงนิเวศในพื้นที่ป่าชายเลน อำเภอบ้านแหลม จังหวัดเพชรบุรี	ทุนรายได้มหาวิทยาลัย	100,000
6	อาจารย์ดำรงศักดิ์ อาลัย	การศึกษาค่าความหลากหลายทางพันธุกรรมของวัวลาน	ทุนวิจัยวช.	583,210
7	ผศ. นันทน์ภัส สุวรรณสินธุ์ อาจารย์ทรงศักดิ์ ธรรมจำรัส	การศึกษาและอนุรักษ์บัวหลวงราชินี	ทุนวิจัยวช.	375,040
8	อาจารย์วนิดา มากศิริ	การขยายพันธุ์อ้อยอาหารสัตว์และการนำไปใช้ประโยชน์ในเกษตรกรผู้เลี้ยงแพะเนื้อ กรณีศึกษาอำเภอเมือง จังหวัดเพชรบุรี	ทุนวิจัย สวทช.	450,000
9	ผศ. ดร. จินตนา วิบูลย์ศิริกุล	การพัฒนาแบ่งกิ่งสำเร็จรูปจากเนื้อตาลสุก	ทุนวิจัย วช.	502,700
10	ดร. ศิริวรรณ แดงฉ่ำ ผศ. นันทน์ภัส สุวรรณสินธุ์ อาจารย์ทรงศักดิ์ ธรรมจำรัส อาจารย์สำรวย มะลิยอด ดร. มนูญญาปริยวิชญ์ภักดี ดร. สุदारัตน์ ไชยเฉลิม	การศึกษาพื้นที่ต้นแบบวนเกษตรชุมชนบ้านถ้ำเสือ อำเภอแก่งกระจาน จังหวัดเพชรบุรี	ทุนโครงการอนุรักษ์พันธุกรรมพืช อันเนื่องมาจากพระราชดำริฯ	530,000

การเผยแพร่ผลงานในระดับชาติและนานาชาติให้เกิดการยอมรับ ยังสะท้อนให้เห็นผลจากการบริหารจัดการตามปรัชญาเศรษฐกิจพอเพียงขององค์กร กล่าวคือ หลักการและแนวทางปฏิบัติของอาจารย์ในคณะได้คำนึงถึงความพอประมาณกับศักยภาพของตนเองและสภาวะแวดล้อมความมีเหตุผล และการมีภูมิคุ้มกันที่ดีในตัวเองโดยใช้ความรอบรู้อย่างถูกหลักวิชาการและวิชาชีพ ด้วยความรอบคอบและระมัดระวังควบคู่ไปกับการมีคุณธรรม การแบ่งปัน ช่วยเหลือซึ่งกันและกันที่จะนำไปสู่การพัฒนาที่สมดุลและยั่งยืนและพร้อมรับการเปลี่ยนแปลงภายใต้กระแสโลกาภิวัตน์ได้ (ดังภาพที่ 3)



ภาพที่ 4 ขั้นตอนการตีพิมพ์เผยแพร่ผลงานระดับชาติและนานาชาติ



ภาพที่ 4 แผนผังความสัมพันธ์ระหว่างคุณลักษณะและผลลัพธ์ในปรัชญาเศรษฐกิจพอเพียง  
ที่มา : ดัดแปลงจาก [www.sufficiencyeconomy.com](http://www.sufficiencyeconomy.com)

การสรุปองค์ความรู้จากการบริการวิชาการคณะเทคโนโลยีการเกษตร

1.การดำเนินการตามขั้นตอนในระบบพี่เลี้ยงได้จัดตั้งอาจารย์ผู้มีประสบการณ์และแนวปฏิบัติที่ดีจำนวน 4 คน ได้แก่ รศ.ดร.บัญญัติ ศิริธนาวงศ์ ผศ.ดร.จินตนา วิบูลย์ศิริกุล ผศ.ดร. นส.พ.มหิศร ประภาสะโนบล และดร.ศิริวรรณ แดงฉ่ำ เป็นพี่เลี้ยงทำหน้าที่ในการให้คำแนะนำ ถ่ายทอดประสบการณ์และช่วยเหลือตรวจอ่าน แก้ไข ผลงานก่อนการส่งเข้ารับการตีพิมพ์เผยแพร่

2.เป้าหมายในการตีพิมพ์ระดับชาติให้กำหนดให้เป็นแหล่งตีพิมพ์ที่ระบุไว้บนฐานข้อมูล TCI ผศ.ดร.จินตนา ให้ข้อสังเกตว่าจะต้องเป็นวารสารที่มีการตีพิมพ์เผยแพร่อย่างต่อเนื่อง การขออยู่ในฐาน TCI จะอยู่ได้คราวละ 5 ปี ซึ่งสามารถติดต่อสอบถามได้จากบรรณาธิการของวารสารนั้นๆ ส่วนการตีพิมพ์ในระดับนานาชาติ

ในขั้นต้นสามารถเลือกได้จาก Journal ที่มี Impact Factor ต่ำ scope การรับเรื่องตีพิมพ์กว้างๆจะยอมรับการตีพิมพ์ได้ง่าย แต่ถ้าเป็น Journal ที่มี Impact Factor สูง scope การรับเรื่องตีพิมพ์แคบ มีความเฉพาะทางการคัดกรองก็จะสูง โอกาสการตอบรับในเบื้องต้นค่อนข้างจะยาก หากอาจารย์ท่านใดมีความกังวลใจเรื่องหลักภาษาการเขียนภาษาอังกฤษ ก็สามารถหาผู้ช่วยที่รับจ้างด้านนี้ได้ ราคาการตรวจแก้ไขตามหลักไวยากรณ์บทความสายวิทย์จะอยู่ที่ 7,000-8,000 บาท/เรื่อง ความยาวไม่เกิน 10 หน้า หากตรวจเฉพาะบทความย่อ พี่เลี้ยงภายในคณะสามารถตรวจแก้ไขได้

3. ควรวางกรอบการวิจัยในการของบประมาณปีต่อไปของคณะ เพื่อการกำหนดทิศทางการตีพิมพ์เผยแพร่ผลงานและดำเนินการวางเป้าหมายระดับของแหล่งตีพิมพ์ไว้ล่วงหน้า โดยคณาจารย์ได้ร่วมกันพิจารณากำหนดกรอบการวิจัยจากกรอบการวิจัยที่ คอบข. ให้ทุนอุดหนุนปีงบประมาณ 2559 แผนงานส่งเสริมและสนับสนุนการวิจัยที่มุ่งเป้าตอบสนองความต้องการในการพัฒนาประเทศ 9 กลุ่มเรื่องจากทั้งหมด 25 กลุ่มเรื่อง ดังนี้

เรื่องที่	กลุ่มเรื่อง
6	พืชสวน/พืชไร่ (เช่น ข้าวโพด ไม้ผล พืชผัก ไม้ดอกไม้ประดับ)
7	สัตว์เศรษฐกิจ
9	สมุนไพรไทย อาหารเสริมและสปา
10.	อาหารเพื่อเพิ่มคุณค่าและความปลอดภัยสำหรับผู้บริโภค และการค้า
12.	วิสาหกิจชุมชน และวิสาหกิจขนาดกลางและขนาดย่อม (SME)
15.	การศึกษาและสร้างสรรค์การเรียนรู้
19.	การบริหารจัดการการท่องเที่ยว
23.	สิ่งแวดล้อมและระบบนิเวศความหลากหลายทางชีวภาพ
25.	การพัฒนาเศรษฐกิจจากฐานความหลากหลายทางชีวภาพ

ผลจากการแลกเปลี่ยนเรียนรู้ของอาจารย์ ทำให้รับทราบข้อมูลเกี่ยวกับความต้องการและศักยภาพคณะสามารถประเมินศักยภาพและสร้างแนวทางอย่างเป็นรูปธรรมในแผนปฏิบัติการส่งเสริมคณาจารย์ให้มีผลงานตีพิมพ์เผยแพร่ อันจะก่อให้เกิดประโยชน์ในการบูรณาการบริการวิชาการร่วมกับการเรียนการสอนและการวิจัยตามแนวปรัชญาเศรษฐกิจพอเพียง ที่จะก่อให้เกิดการพัฒนาอย่างยั่งยืนได้อย่างแท้จริง

## ภาคผนวก

### ศูนย์ดัชนีการอ้างอิงวารสารไทย (ศูนย์ TCI)

**การเผยแพร่ผลงานวิจัยในที่ประชุมวิชาการระดับชาติ** หมายถึง การนำเสนอบทความวิจัยในที่ประชุมวิชาการ และบทความฉบับสมบูรณ์ (Full paper) ได้รับการตีพิมพ์ในรายงานสืบเนื่องจากการประชุม (Proceedings) โดยมีกองบรรณาธิการจัดการรายงานการประชุม หรือคณะกรรมการจัดประชุม ประกอบด้วย ศาสตราจารย์ หรือผู้ทรงคุณวุฒิระดับปริญญาเอก หรือผู้ทรงคุณวุฒิที่มีผลงานเป็นที่ยอมรับในสาขาวิชานั้นๆ จากนอกสถาบันเจ้าภาพ อย่างน้อยร้อยละ 25 โดยต้องมี ผู้ประเมินบทความที่เป็นผู้เชี่ยวชาญในสาขานั้นด้วย และมีบทความที่มาจากหน่วยงานภายนอกสถาบันอย่างน้อย 3 หน่วยงาน และรวมกันแล้วไม่น้อยกว่า ร้อยละ 25

**การเผยแพร่ผลงานวิจัยในที่ประชุมวิชาการระดับนานาชาติ** หมายถึง การนำเสนอบทความวิจัยในที่ประชุมวิชาการ และบทความฉบับสมบูรณ์ (Full paper) ได้รับการตีพิมพ์ในรายงานสืบเนื่องจากการประชุม (Proceedings) โดยมีกองบรรณาธิการจัดทำรายงานฯ หรือคณะกรรมการจัดประชุม ประกอบด้วย ศาสตราจารย์ หรือผู้ทรงคุณวุฒิระดับปริญญาเอก หรือผู้ทรงคุณวุฒิที่มีผลงานเป็นที่ยอมรับในสาขาวิชานั้นๆ จากต่างประเทศอย่างน้อยร้อยละ 25 และมีผู้ประเมินบทความที่เป็นผู้เชี่ยวชาญในสาขานั้นและบทความที่มาจากต่างประเทศ อย่างน้อย 3 ประเทศ และรวมกันแล้วไม่น้อยกว่าร้อยละ 25\*\* บทความในการประชุมวิชาการทั้งระดับชาติและนานาชาติ ที่นำเสนอให้ กองบรรณาธิการหรือคณะกรรมการจัดประชุมพิจารณา คัดเลือก ต้องเป็นฉบับสมบูรณ์ (Full Paper) และได้รับการตีพิมพ์ ซึ่งสามารถอยู่ในรูปแบบเอกสารหรือสื่ออิเล็กทรอนิกส์ได้

### ศูนย์ดัชนีการอ้างอิงวารสารไทย (ศูนย์ TCI)

ประกาศผลการประเมินคุณภาพวารสารวิชาการที่อยู่ในฐานข้อมูลTCI รอบที่ 3 พ.ศ.2558 (31 พ.ค.58)ตามที่ศูนย์ดัชนีการอ้างอิงวารสารไทย (ศูนย์ TCI) โดยการสนับสนุนจากสำนักงานกองทุนสนับสนุนการวิจัย (สกว.) ได้ทำการประเมินคุณภาพวารสารวิชาการที่อยู่ในฐานข้อมูล TCI ไปแล้ว 2 รอบ ในปี พ.ศ. 2554 และ พ.ศ. 2555 เพื่อเป็นการกระตุ้นให้เกิดการพัฒนาคุณภาพในการบริหารจัดการของวารสารไทย ทั้งในด้านเนื้อหาและรูปแบบให้มีมาตรฐานระดับสากลซึ่งในการประเมินที่ผ่านไปทั้ง 2 รอบ ที่ผ่านมานั้น มีระยะเวลาในการรับรองคุณภาพวารสาร 3 ปี โดยสิ้นสุดการรับรองในวันที่31 ธันวาคม พ.ศ. 2557

ในการนี้ ศูนย์ TCI จึงจัดให้มีการประเมินคุณภาพวารสารรอบที่ 3 ในปี พ.ศ. 2558 (ตามที่เคยแจ้งเตือนเพื่อให้ส่งข้อมูลเพื่อทำการประเมินวารสารไปแล้วก่อนหน้านี้ 2 รอบ คือ ช่วงเดือนกุมภาพันธ์ และเดือนพฤศจิกายน) ซึ่งในการประเมินคุณภาพครั้งนี้ ทุกวารสารที่อยู่ในฐานข้อมูล TCI จะต้องได้รับการประเมินคุณภาพใหม่อีกครั้ง โดยภายหลังการประเมิน จะมีระยะเวลาการรับรองคุณภาพวารสารเป็นระยะเวลา 5 ปี คือ ในวันที่ 1 มกราคม พ.ศ. 2558 – 31 ธันวาคม พ.ศ. 2562

ศูนย์ TCI ได้แบ่งกลุ่มวารสารในฐานข้อมูลออกเป็น 3 กลุ่ม คือ

-วารสารกลุ่มที่ 1 : วารสารที่ผ่านการรับรองคุณภาพของ TCI (จนถึง 31 ธันวาคม 2562) และอยู่ในฐานข้อมูล TCI และจะถูกคัดเลือกเข้าสู่ฐานข้อมูล ASEAN Citation Index (ACI) ต่อไป

-วารสารกลุ่มที่ 2 : วารสารที่ผ่านการรับรองคุณภาพของ TCI (จนถึง 31 ธันวาคม 2562) และอยู่ในฐานข้อมูล TCI

-วารสารกลุ่มที่ 3 : วารสารที่ไม่ผ่านการรับรองคุณภาพ และอาจไม่ปรากฏอยู่ในฐานข้อมูล TCI ในอนาคต

บัดนี้ศูนย์ TCI ได้ทำการประเมินคุณภาพวารสารวิชาการที่อยู่ในฐานข้อมูล TCI รอบที่ 3 เสร็จเรียบร้อยแล้ว จึงขอประกาศผลการประเมินคุณภาพวารสารในฐานข้อมูล TCI ดังนี้

#### ลำดับ ISSN ชื่อวารสาร

- 1 0858-0855 ABAC Journal
- 2 2287-0741 Applied Environmental Research
- 3 2351-0307 ASEAN Journal of Management
- 4 1905-7415 Asian Biomedicine
- 5 0125-877X Asian Pacific Journal of Allergy and Immunology
- 6 1686-0039 AU Journal of Management
- 7 1685-4322 BU Academic Review
- 8 0125-6726 Buffalo Bulletin
- 9 1905-6931 CATALYST
- 10 0125-2526 Chiang Mai Journal of Science
- 11 1685-1994 Chiang Mai University Journal of Natural Sciences
- 12 1905-050X ECTI Transactions on Computer and Information Technology
- 13 1685-9545 ECTI Transactions on Electrical Eng., Electronics, and Communications
- 14 0125-8281 Engineering Journal
- 15 1686-5456 Environment and Natural Resources Journal
- 16 1905-5986 HRi : Journal of Human Resource intelligence
- 17 1686-9141 International Journal of Agricultural Technology
- 18 1906-4675 International Journal of Behavioral Science
- 19 1905-7172 International Journal of Renewable Energy
- 20 0858-7027 International Journal of the Computer, The Internet and Management
- 21 1865-8646 Journal of English Studies
- 22 0857-4421 Journal of Health Research
- 23 0857-5754 Journal of Physiological and Biomedical Sciences
- 24 2228-8279 Journal of Urban Culture Research
- 25 0075-5192 Kasetsart Journal (Natural Science)
- 26 0125-796X Kasetsart University Fisheries Research Bulletin
- 27 1906-151X King Mongkuts University of Technology North Bangkok International Journal of Applied Science and Technology
- 28 1905-7326 LEARN Journal : Language Education and Acquisition Research Network
- 29 1905-7873 Maejo International Journal of Science and Technology
- 30 0859-9920 MANUSYA, Journal of Humanities
- 31 1905-7210 Nakhara: Journal of Environmental Design and Planning
- 32 1906-3865 NIDA Case Research Journal
- 33 1686-5561 NU. International Journal of Science

- 34 2286-8933 Outbreak, Surveillance and Investigation Reports
- 35 1906-8107 Pacific Rim International Journal of Nursing Research
- 36 1905-3193 Rajabhat Journal of Sciences, Humanities and Social Sciences
- 37 2229-063X Rangsit Journal of Arts and Sciences
- 38 1906-6406 Scholar
- ลำดับ ISSN ชื่อวารสาร**
- 39 1513-1874 ScienceAsia
- 40 1513-4717 Silpakorn University Journal of Social Sciences, Humanities and Arts
- 41 1905-9159 Silpakorn University Science and Technology Journal
- 42 0125-3395 Songklanakarin Journal of Science and Technology
- 43 2286-8984 Southeast Asian Journal of Economics
- 44 0858-849X Suranaree Journal of Science and Technology
- 45 0495-3843 Thai Forest Bulletin (Botany)
- 46 0857-8664 Thai Journal of Genetics
- 47 0857-6084 Thai Journal of Obstetrics and Gynaecology
- 48 1685-9057 Thailand Statistician
- 49 0859-4074 Thammasat International Journal of Science and Technology
- 50 0859-5747 Thammasat Review
- 51 0857-6033 The International Journal of East Asian Studies
- 52 0859-3604 The Journal of Risk Management and Insurance
- 53 1905-7725 The New English Teacher
- 54 0125-4685 The Thai Journal of Pharmaceutical Sciences
- 55 1906-5582 UTCC International Journal of Business and Economics
- 56 1686-3933 Walailak Journal of Science and Technology
- 57 1513-4458 กระแสวัฒนธรรม
- 58 0125-0485 แก่นเกษตร
- 59 0125-7501 ขอนแก่นเวชสาร
- 60 1906-117x ครุศาสตร์สาร
- 61 0125-2208 จดหมายเหตุทางแพทย์ แพทยสมาคมแห่งประเทศไทยในพระบรมราชูปถัมภ์
- 62 0125-6564 จุฬาลงกรณ์รัฐกิจปริทัศน์
- 63 0875-6920 เชียงใหม่ทันตแพทยสาร
- 64 1686-4395 ดำรงวิชาการ
- 65 1905-3460 ไทยเภสัชศาสตร์และวิทยาการสุขภาพ
- 66 1686-9540 ไทยโภชนาการนิพนธ์
- 67 1513-5241 ธรรมศาสตร์เวชสาร
- 68 0858-6160 นิเทศศาสตร์ปริทัศน์
- 69 0125-7560 พุทธชินราชเวชสาร
- 70 0857-1406 ภาษาและภาษาศาสตร์
- 71 1686-0101 รมยสาร

- 72 0857-8052 รามาศิษย์พยาบาลสาร
- 73 0125-1252 วชิรเวชสาร
- 74 2287-0121 วารสาร มจร สังคมศาสตร์ปริทรรศน์
- 75 1906-215X วารสาร มทร.อีสาน
- 76 0859-0001 วารสาร อัล-ฮิกมะฮฺ มหาวิทยาลัยฟาฏอนี
- 77 0125-7242 วารสารกองการพยาบาล
- 78 0125-4634 วารสารกายภาพบำบัด
- 79 2229-0893 วารสารการจัดการ คณะวิทยาการจัดการ มหาวิทยาลัยราชภัฏลำปาง
- ลำดับ ISSN ชื่อวารสาร**
- 80 2286-718X วารสารการจัดการ มหาวิทยาลัยวลัยลักษณ์
- 81 0854-9849 วารสารการจัดการภาครัฐและภาคเอกชน
- 82 1686-7319 วารสารการจัดการสมัยใหม่
- 83 1906-5485 วารสารการจัดการสิ่งแวดล้อม
- 84 1905-6303 วารสารการบริการและการท่องเที่ยวไทย
- 85 0857-4553 วารสารการพยาบาลจิตเวชและสุขภาพจิต
- 86 2351-0358 วารสารการพยาบาลและการดูแลสุขภาพ
- 87 1906-0025 วารสารการพยาบาลและสุขภาพ
- 88 2286-9824 วารสารการพัฒนาชุมชนและคุณภาพชีวิต
- 89 1685-991X วารสารการแพทย์แผนไทยและการแพทย์ทางเลือก
- 90 1906-506x วารสารการเมือง การบริหาร และกฎหมาย
- 91 0858-5520 วารสารการวัดผลการศึกษา มหาวิทยาลัยมหาสารคาม
- 92 1905-7121 วารสารการวิจัยเพื่อพัฒนาชุมชน (มนุษยศาสตร์และสังคมศาสตร์)
- 93 0857-0841 วารสารเกษตร
- 94 0857-0108 วารสารเกษตรพระจอมเกล้า
- 95 1685-8379 วารสารเกษตรพระวรุณ
- 96 1513-5667 วารสารเกษมบัณฑิต
- 97 0858-4338 วารสารคณะพยาบาลศาสตร์ มหาวิทยาลัยบูรพา
- 98 1513-3613 วารสารคณะพลศึกษา
- 99 0859-8835 วารสารครุศาสตร์ จุฬาลงกรณ์มหาวิทยาลัย
- 100 1685-2699 วารสารครุศาสตร์ มหาวิทยาลัยราชภัฏมหาสารคาม
- 101 1685-3954 วารสารครุศาสตร์อุตสาหกรรม
- 102 1685-6481 วารสารควบคุมโรค
- 103 0125-6416 วารสารญี่ปุ่นศึกษา
- 104 1905-2707 วารสารดนตรีรังสิต
- 105 0215-2534 วารสารทันตแพทยศาสตร์ จุฬาลงกรณ์มหาวิทยาลัย
- 106 0125-2682 วารสารเทคนิคการแพทย์
- 107 0125-5347 วารสารเทคนิคการแพทย์เชียงใหม่
- 108 1906-0870 วารสารเทคโนโลยีภาคใต้
- 109 1685-8573 วารสารเทคโนโลยีสารสนเทศ



- 110 1905-9329 วารสารเทคโนโลยีสุรนารี
- 111 2229-1210 วารสารเทคโนโลยีอุตสาหกรรม มหาวิทยาลัยราชภัฏอุบลราชธานี
- 112 1686-0667 วารสารไทยคดีศึกษา
- 113 0125-3670 วารสารธรรมศาสตร์
- 114 0125-4960 วารสารนักบริหาร
- 115 1513-4164 วารสารนิຕ้าภาษาและการสื่อสาร
- 116 1906-425X วารสารนิติศาสตร์ มหาวิทยาลัยนเรศวร
- 117 0125-2836 วารสารบรรณศาสตร์ มศว
- 118 0125-233x วารสารบริหารธุรกิจ
- 119 1905-6826 วารสารบริหารธุรกิจ นิต้า
- 120 1905-3746 วารสารบริหารธุรกิจ เศรษฐศาสตร์และการสื่อสาร
- ลำดับ ISSN ชื่อวารสาร**
- 121 0859-9750 วารสารบริหารธุรกิจเทคโนโลยีมหานคร
- 122 2228-9658 วารสารบริหารธุรกิจศรีนครินทรวิโรฒ
- 123 1905-9647 วารสารบัณฑิตศึกษา มหาวิทยาลัยราชภัฏวไลยอลงกรณ์
- 124 1905-1603 วารสารบัณฑิตศึกษาปริทรรศน์
- 125 0857-2143 วารสารประชากรศาสตร์
- 126 1906-7658 วารสารปัญญาวิวัฒน์
- 127 0867-0884 วารสารปาริชาติ
- 128 0125-0078 วารสารพยาบาล
- 129 0857-3743 วารสารพยาบาลกระทรวงสาธารณสุข
- 130 1906-652X วารสารพยาบาลตำรวจ
- 131 1513-5217 วารสารพยาบาลทหารบก
- 132 0857-605X วารสารพยาบาลโรคหัวใจและทรวงอก
- 133 0125-8885 วารสารพยาบาลศาสตร์
- 134 0858-1231 วารสารพยาบาลศาสตร์ จุฬาลงกรณ์มหาวิทยาลัย
- 135 1513-5454 วารสารพยาบาลศาสตร์ มหาวิทยาลัยสยาม
- 136 0125-7021 วารสารพยาบาลศาสตร์และสุขภาพ
- 137 0125-8958 วารสารพยาบาลสงขลานครินทร์
- 138 0857-5371 วารสารพยาบาลสาธารณสุข
- 139 1906-7038 วารสารพฤษศาสตร์ไทย
- 140 1686-1442 วารสารพฤติกรรมศาสตร์
- 141 2228-9453 วารสารพฤติกรรมศาสตร์เพื่อการพัฒนา
- 142 0125-3689 วารสารพัฒนบริหารศาสตร์
- 143 1905-7881 วารสารพัฒนาการเรียนการสอน มหาวิทยาลัยรังสิต
- 144 0859-2667 วารสารพัฒนาสังคม
- 145 0857-264X วารสารพิษวิทยาไทย
- 146 0125-2488 วารสารภาษา
- 147 0857-7285 วารสารภาษาปริทัศน์

- 148 0125-6424 วารสารภาษาและวัฒนธรรม
- 149 1906-5574 วารสารเกษตรกรรมไทย
- 150 0125-3832 วารสารเกษตรวิทยา
- 151 0125-1570 วารสารเกษตรศาสตร์ มหาวิทยาลัยมหิดล
- 152 1905-0852 วารสารเกษตรศาสตร์อีสาน
- 153 1686-445X วารสารมนุษยศาสตร์ มหาวิทยาลัยนเรศวร
- 154 2286-7139 วารสารมนุษยศาสตร์และสังคมศาสตร์ มหาวิทยาลัยราชภัฏอุดรธานี
- 155 2228-8244 วารสารมนุษยศาสตร์และสังคมศาสตร์ มหาวิทยาลัยอุบลราชธานี
- 156 1685-1412 วารสารมหาวิทยาลัยคริสเตียน
- 157 2228-9356 วารสารมหาวิทยาลัยนครพนม
- 158 1906-5681 วารสารมหาวิทยาลัยราชภัฏวราชนครินทร์
- 159 0858-7418 วารสารมหาวิทยาลัยนเรศวร : วิทยาศาสตร์และเทคโนโลยี
- 160 1905-2383 วารสารมหาวิทยาลัยราชภัฏยะลา
- 161 1905-4165 วารสารมหาวิทยาลัยราชภัฏธนบุรี
- ลำดับ ISSN ชื่อวารสาร**
- 162 0857-5428 วารสารมหาวิทยาลัยศิลปากร
- 163 0859-418X วารสารรัฐประศาสนศาสตร์
- 164 1905-1344 วารสารราชพฤกษ์
- 165 0125-6882 วารสารโรงพยาบาลชลบุรี
- 166 0858-2025 วารสารโลหิตวิทยาและเวชศาสตร์บริการโลหิต
- 167 0859-3957 วารสารวิจัย มข.
- 168 1906-3334 วารสารวิจัย มสค สาขาวิทยาศาสตร์และเทคโนโลยี
- 169 1905-2847 วารสารวิจัย มสค สาขาสังคมศาสตร์และมนุษยศาสตร์
- 170 1905-5536 วารสารวิจัยทางการศึกษา
- 171 1906-0319 วารสารวิจัยทางวิทยาศาสตร์สุขภาพ
- 172 1905-7393 วารสารวิจัยเทคโนโลยีการประมง
- 173 0858-9437 วารสารวิจัยระบบสาธารณสุข
- 174 0125-278X วารสารวิจัยและพัฒนา มจร.
- 175 2229-2802 วารสารวิจัยและพัฒนา มหาวิทยาลัยราชภัฏสวนสุนันทา
- 176 1906-2605 วารสารวิจัยและพัฒนาระบบสุขภาพ
- 177 0125-8850 วารสารวิจัยและส่งเสริมวิชาการเกษตร
- 178 1905-2022 วารสารวิจัยและสาระสถาปัตยกรรม/การผังเมือง
- 179 1905-0793 วารสารวิจัยสมาคมห้องสมุดแห่งประเทศไทยฯ
- 180 1906-0572 วารสารวิจิตรศิลป์ มหาวิทยาลัยเชียงใหม่
- 181 0125-2437 วารสารวิชาการ มหาวิทยาลัยหอการค้าไทย
- 182 2350-9600 วารสารวิชาการ โรงเรียนนายร้อยพระจุลจอมเกล้า
- 183 1906-5078 วารสารวิชาการ วิทยาลัยแสงธรรม
- 184 2286-9018 วารสารวิชาการการท่องเที่ยวไทยนานาชาติ
- 185 1906-5337 วารสารวิชาการคณะเทคโนโลยีอุตสาหกรรม มหาวิทยาลัยราชภัฏลำปาง

- 186 1685-4489 วารสารวิชาการคณะสถาปัตยกรรมศาสตร์ มหาวิทยาลัยขอนแก่น
- 187 1905-3819 วารสารวิชาการครุศาสตร์อุตสาหกรรม พระจอมเกล้าพระนครเหนือ
- 188 2229-2683 วารสารวิชาการเครือข่ายบัณฑิตศึกษา มหาวิทยาลัยราชภัฏภาคเหนือ
- 189 1686-9869 วารสารวิชาการเทคโนโลยีอุตสาหกรรม
- 190 0857-684x วารสารวิชาการพระจอมเกล้าพระนครเหนือ
- 191 0858-4540 วารสารวิชาการมนุษยศาสตร์และสังคมศาสตร์ มหาวิทยาลัยบูรพา
- 192 1686-7440 วารสารวิชาการมหาวิทยาลัยการจัดการและเทคโนโลยีอีสเทิร์น
- 193 1905-9590 วารสารวิชาการมหาวิทยาลัยฟาร์อีสเทอร์น
- 194 1905-162x วารสารวิชาการมหาวิทยาลัยราชภัฏภูเก็ต
- 195 2286-6175 วารสารวิชาการมหาวิทยาลัยอีสเทิร์นเอเซีย ฉบับวิทยาศาสตร์และเทคโนโลยี
- 196 1905-6583 วารสารวิชาการราชภัฏตะวันตก
- 197 2286-9832 วารสารวิชาการและวิจัยสังคมศาสตร์
- 198 1686-5715 วารสารวิชาการศรีปทุม ชลบุรี
- 199 0858-4923 วารสารวิชาการสาธารณสุข
- 200 1905-9450 วารสารวิชาการอุตสาหกรรมศึกษา
- 201 1686-8293 วารสารวิชาชีบบัญชี
- 202 0857-9296 วารสารวิทยบริการ มหาวิทยาลัยสงขลานครินทร์
- ลำดับ ISSN ชื่อวารสาร**
- 203 1906-070x วารสารวิทยาลัยดุสิตธานี
- 204 0857-7927 วารสารวิทยาลัยพยาบาลบรมราชชนนี กรุงเทพ
- 205 0859-4562 วารสารวิทยาลัยพยาบาลบรมราชชนนี นครราชสีมา
- 206 0859-6808 วารสารวิทยาลัยพยาบาลบรมราชชนนี อุดรดิตถ์
- 207 0858-110X วารสารวิทยาลัยพยาบาลพระปกเกล้า จันทบุรี
- 208 1686-6959 วารสารวิทยาลัยราชสุดาเพื่อการวิจัยและพัฒนาคนพิการ
- 209 0125-2364 วารสารวิทยาศาสตร์ มข.
- 210 0857-1600 วารสารวิทยาศาสตร์ มศว.
- 211 1513-7430 วารสารวิทยาศาสตร์การกีฬาและสุขภาพ
- 212 0858-7612 วารสารวิทยาศาสตร์บูรพา
- 213 0858-4435 วารสารวิทยาศาสตร์และเทคโนโลยี
- 214 2229-1547 วารสารวิทยาศาสตร์และเทคโนโลยี มทร.ธัญบุรี
- 215 1685-7941 วารสารวิทยาศาสตร์และเทคโนโลยี มหาวิทยาลัยอุบลราชธานี
- 216 2228-8864 วารสารวิเทศศึกษา
- 217 0857-2933 วารสารวิธีวิทยาการวิจัย
- 218 0857-2178 วารสารวิศวกรรมศาสตร์ มหาวิทยาลัยเชียงใหม่
- 219 1905-4548 วารสารวิศวกรรมศาสตร์ มหาวิทยาลัยศรีนครินทรวิโรฒ
- 220 1513-4652 วารสารวิศวกรรมศาสตร์ มหาวิทยาลัยสยาม
- 221 1513-7287 วารสารศรีปทุมปริทัศน์ ฉบับมนุษยศาสตร์และสังคมศาสตร์
- 222 2228-8724 วารสารศรีปทุมปริทัศน์ ฉบับวิทยาศาสตร์และเทคโนโลยี
- 223 0857-4405 วารสารศัลยศาสตร์ช่องปากและแม็กซิลโลเฟเชียล

- 224 0859-5127 วารสารศึกษาศาสตร์ มหาวิทยาลัยนเรศวร
- 225 1905-9922 วารสารศึกษาศาสตร์ มหาวิทยาลัยมหาสารคาม
- 226 0857-0914 วารสารศูนย์การศึกษาแพทยศาสตร์คลินิก โรงพยาบาลพระปกเกล้า
- 227 0858-9291 วารสารเศรษฐศาสตร์ประยุกต์
- 228 1906-2540 วารสารเศรษฐศาสตร์ปริทรรศน์
- 229 1906-2044 วารสารสถาบันวัฒนธรรมและศิลปะ
- 230 0859-2330 วารสารสมาคมนักวิจัย
- 231 1685-408X วารสารสมาคมนักวิชาการแห่งประเทศไทย
- 232 0857-2127 วารสารสวนปรุง
- 233 1686-6541 วารสารสังคมลุ่มน้ำโขง
- 234 0125-7356 วารสารสังคมวิทยามานุษยวิทยา
- 235 0125-0590 วารสารสังคมศาสตร์
- 236 0857-3166 วารสารสังคมสงเคราะห์ศาสตร์
- 237 0125-5169 วารสารสัตวแพทย์
- 238 1905-1387 วารสารสาธารณสุขและการพัฒนา
- 239 2228-8457 วารสารสารสนเทศศาสตร์
- 240 0858-8899 วารสารสำนักงานป้องกันควบคุมโรคที่ 6 ขอนแก่น
- 241 1686-3690 วารสารสำนักบัณฑิตอาสาสมัคร
- 242 0859-497X วารสารสุขภาพจิตแห่งประเทศไทย
- 243 0857-6955 วารสารสุขุทัยธรรมมาธิราช
- ลำดับ ISSN ชื่อวารสาร**
- 244 0857-2690 วารสารสุทธิปริทัศน์
- 245 1906-9790 วารสารหน่วยวิจัยวิทยาศาสตร์ เทคโนโลยี และสิ่งแวดล้อมเพื่อการเรียนรู้
- 246 0857-0086 วารสารห้องสมุด
- 247 0125-4820 วารสารอักษรศาสตร์
- 248 0857-2038 วารสารอักษรศาสตร์ มหาวิทยาลัยศิลปากร
- 249 0125-8370 วิทยาสารเกษตรศาสตร์ สาขาสังคมศาสตร์
- 250 0045-9917 วิทยาสารทันตแพทยศาสตร์
- 251 0859-9254 วิทยาสารทันตแพทยศาสตร์ มหาวิทยาลัยขอนแก่น
- 252 1905-0488 วิทยาสารทันตแพทยศาสตร์ มหาวิทยาลัยศรีนครินทรวิโรฒ
- 253 0125-8273 วิศวกรรมสาร มข.
- 254 1905-615X วิศวกรรมสาร มหาวิทยาลัยนเรศวร
- 255 0125-6491 เวชสารสัตวแพทย์
- 256 1513-1076 สยามวิชาการ
- 257 1905-7571 สัตวแพทย์มหานครสาร
- 258 0125-152X สารศิริราช
- 259 1686-1841 หน้าจั่ว ว่าด้วยประวัติศาสตร์สถาปัตยกรรมและสถาปัตยกรรมไทย

รายชื่อวารสารที่ผ่านการรับรองคุณภาพจาก TCI (กลุ่มที่ 2)

วารสารกลุ่มนี้ เป็นวารสารที่ผ่านการรับรองคุณภาพของ TCI (จนถึง 31 ธันวาคม 2562) และอยู่ในฐานข้อมูล TCI

**ลำดับ ISSN ชื่อวารสาร**

- 1 2229-127X ASEAN Engineering Journal Part A
- 2 1905-856x Asian Journal of Literature, Culture and Society
- 3 1906-3296 AU-GSB e-Journal
- 4 0858-7531 Bulletin of Health, Science and Technology
- 5 0859-9238 Engineering Transactions
- 6 1906-8700 International Journal of Agricultural Travel and Tourism
- 7 1906-8654 International Journal of Asian Tourism Management
- 8 1906-2257 Journal of Applied Animal Science
- 9 0857-717X Journal of Population and Social Studies
- 10 1905-9566 Journal of Supply Chain Management Research and Practice
- 11 1513-6442 Prajna Vihara : Journal of Philosophy and Religion
- 12 1905-8446 RMUTT Global Business and Economics Review
- 13 0859-2659 Sasin Journal of Management
- 14 0859-2446 Thai Journal of Gastroenterology
- 15 2286-7333 Thai Journal of Science and Technology
- 16 2408-1000 Thammasat Business Law Journal
- 17 2287-9674 The Bangkok Medical Journal
- 18 1513-1025 Thoughts

**ลำดับ ISSN ชื่อวารสาร**

- 19 2408-1248 Veridian E-Journal Science and Technology Silpakorn University
- 20 1906-3431 Veridian E-Journal, Silpakorn University
- 21 0857-5118 จักรูเวชสาร
- 22 0125-6483 จุฬาลงกรณ์เวชสาร
- 23 1906-649x เชียงรายเวชสาร
- 24 0857-2992 บทบัณฑิตย
- 25 0125-5118 พยาบาลสาร
- 26 0125-5061 มนุษยศาสตร์ สังคมศาสตร์
- 27 0857-0442 รัฐศาสตร์ศึกษา
- 28 0125-135X รัฐศาสตร์สาร
- 29 0859-8185 ราชภัฏเพชรบูรณ์สาร
- 30 1513-9956 วรรณวิทัศน์
- 31 0859-9343 วารสาร มฉก.วิชาการ
- 32 0125-3093 วารสารกฎหมาย
- 33 1906-1560 วารสารกฎหมาย คณะนิติศาสตร์ มหาวิทยาลัยอุบลราชธานี
- 34 1906-3253 วารสารกระบวนการยุติธรรม

- 35 1686-5103 วารสารการเกษตรราชภัฏ  
 36 1906-103X วารสารการบริหารท้องถิ่น  
 37 1906-4950 วารสารการบริหารและพัฒนา มหาวิทยาลัยมหาสารคาม  
 38 1906-7933 วารสารการบัญชีและการจัดการ  
 39 1906-2230 วารสารการประชาสัมพันธ์และการโฆษณา  
 40 0859-3949 วารสารการพยาบาล การสาธารณสุข และการศึกษา  
 41 1906-1773 วารสารการพยาบาลและการศึกษา  
 42 0859-3299 วารสารการแพทย์และวิทยาศาสตร์สุขภาพ  
 43 2228-8562 วารสารการเมืองการปกครอง  
 44 1906-3016 วารสารการวิจัย กาสะลองคำ มหาวิทยาลัยราชภัฏเชียงราย  
 45 1906-456X วารสารการวิจัยการพัฒนากิจการบริการ  
 46 1905-2693 วารสารการศึกษาและการพัฒนาสังคม  
 47 0859-5453 วารสารการส่งเสริมสุขภาพและอนามัยสิ่งแวดล้อม  
 48 1513-9980 วารสารก้าวหน้าโลกวิทยาศาสตร์  
 49 0858-0944 วารสารกุมารเวชศาสตร์  
 50 0858-3080 วารสารเกื้อการุณย์  
 51 1905-8160 วารสารความปลอดภัยและสุขภาพ  
 52 0125-8095 วารสารความหลากหลายทางวัฒนธรรม  
 53 0857-1384 วารสารคหเศรษฐศาสตร์  
 54 1686-9443 วารสารคุณภาพชีวิตกับกฎหมาย  
 55 2229-1997 วารสารเครือข่ายญี่ปุ่นศึกษา  
 56 1905-2960 วารสารจักษุธรรมศาสตร์  
 57 0858-0006 วารสารจันทร์เกษมสาร  
 58 1905-9582 วารสารจีนวิทยา  
 59 1905-1972 วารสารจีนศึกษา  
**ลำดับ ISSN ชื่อวารสาร**  
 60 1513-5462 วารสารช่อพะยอม  
 61 2286-9581 วารสารชุมชนวิจัย มหาวิทยาลัยราชภัฏนครราชสีมา  
 62 0859-9432 วารสารเซนต์จอห์น  
 63 2229-1148 วารสารดุष्ฎิบัณฑิตทางสังคมศาสตร์  
 64 0857-880X วารสารทันตภิบาล  
 65 0857-6653 วารสารเทคนิคการแพทย์และกายภาพบำบัด  
 66 1686-3070 วารสารเทคโนโลยีการอาหาร มหาวิทยาลัยสยาม  
 67 1686-5375 วารสารเทคโนโลยีและสื่อสารการศึกษา  
 68 1686-7459 วารสารไทยศึกษา  
 69 1905-713X วารสารธุรกิจปริทัศน์  
 70 1906-2141 วารสารนเรศวรพะเยา  
 71 0857-3867 วารสารนิติศาสตร์ มหาวิทยาลัยธรรมศาสตร์  
 72 0859-085X วารสารนิเทศศาสตร์

- 73 1685-5477 วารสารนิเทศศาสตร์ธุรกิจบัณฑิต  
 74 1513-2226 วารสารนิเทศสยามปริทัศน์  
 75 1513-007X วารสารบริการการศึกษาบัวบัณฑิต  
 76 1685-2257 วารสารบริหารการศึกษา มศว  
 77 1686-6916 วารสารบริหารการศึกษา มหาวิทยาลัยขอนแก่น  
 78 2229-2756 วารสารบัณฑิตวิจัย  
 79 1905-5811 วารสารบัณฑิตวิทยาลัย พิษณุพรรณ มหาวิทยาลัยราชภัฏอุบลราชธานี  
 80 1906-9839 วารสารบัณฑิตวิทยาลัย มหาวิทยาลัยราชภัฏจันทรเกษม  
 81 1905-9949 วารสารบัณฑิตวิทยาลัย มหาวิทยาลัยราชภัฏสุรินทร์  
 82 1686-0632 วารสารบัณฑิตศึกษา มหาวิทยาลัยราชภัฏสกลนคร  
 83 1906-3849 วารสารบัณฑิตศึกษา มหาวิทยาลัยราชภัฏสวนสุนันทา  
 84 1906-0769 วารสารบัณฑิตศึกษามนุษยศาสตร์สังคมศาสตร์ มหาวิทยาลัยขอนแก่น  
 85 0125-1902 วารสารประวัติศาสตร์  
 86 1905-6729 วารสารประสาทวิทยาศาสตร์ ภาคตะวันออกเฉียงเหนือ  
 87 2228-9801 วารสารประสาทวิทยาแห่งประเทศไทย  
 88 1513-8607 วารสารเผยแพร่ความรู้ทางวิชาการและงานวิจัย  
 89 1906-7925 วารสารพยาบาลสภาอากาศไทย  
 90 0857-5452 วารสารพัฒนาเทคนิคศึกษา  
 91 1686-7467 วารสารพิษเนศวร์สาร  
 92 0858-8325 วารสารพุทธศาสนศึกษา จุฬาลงกรณ์มหาวิทยาลัย  
 93 0125-7323 วารสารแพทย์เขต 4-5  
 94 0859-3485 วารสารมนุษยศาสตร์  
 95 0125-2690 วารสารมนุษยศาสตร์ปริทรรศน์  
 96 2408-1256 วารสารมนุษยศาสตร์และสังคมศาสตร์ บัณฑิตวิทยาลัย มหาวิทยาลัยราชภัฏพิบูลสงคราม  
 97 0859-5992 วารสารมนุษยศาสตร์และสังคมศาสตร์ มหาวิทยาลัยมหาสารคาม  
 98 1906-1048 วารสารมนุษยศาสตร์และสังคมศาสตร์ มหาวิทยาลัยราชภัฏสุราษฎร์ธานี  
 99 2229-0141 วารสารมนุษยศาสตร์และสังคมศาสตร์ มหาวิทยาลัยราชภัฏอุบลราชธานี  
 100 1905-3959 วารสารมนุษยศาสตร์สังคมศาสตร์ มหาวิทยาลัยทักษิณ
- ลำดับ ISSN ชื่อวารสาร**
- 101 0859-9807 วารสารมหาวิทยาลัยทักษิณ  
 102 0857-4677 วารสารมหาวิทยาลัยพายัพ  
 103 1906-0181 วารสารมหาวิทยาลัยราชภัฏมหาสารคาม  
 104 1906-5965 วารสารมหาวิทยาลัยราชภัฏสกลนคร  
 105 1686-9311 วารสารมหาวิทยาลัยศรีนครินทรวิโรฒ (สาขาวิทยาศาสตร์และเทคโนโลยี)  
 106 0125-7609 วารสารร่มพฤษ์  
 107 2286-9328 วารสารรัฐศาสตร์และนิติศาสตร์ มหาวิทยาลัยราชภัฏกาฬสินธุ์  
 108 0859-9424 วารสารราชชนรินทร์  
 109 1905-9183 วารสารราชวิทยาลัยพยาธิแห่งประเทศไทย  
 110 0125-300X วารสารรามคำแหง ฉบับมนุษยศาสตร์

- 111 1906-4241 วารสารเรียนไทย
- 112 0125-2038 วารสารโรคมะเร็ง
- 113 1686-8579 วารสารโรงพยาบาลเจริญกรุงประชารักษ์
- 114 0859-7251 วารสารโรงพยาบาลสกลนคร
- 115 0857-6149 วารสารโลหะ วัสดุ และแร่
- 116 0857-1724 วารสารวนศาสตร์
- 117 2229-0931 วารสารวไลยอลงกรณ์ปริทัศน์
- 118 1906-201X วารสารวิจัย มข. (ฉบับบัณฑิตศึกษา)
- 119 1906-6627 วารสารวิจัย มหาวิทยาลัยเทคโนโลยีราชมงคลศรีวิชัย
- 120 1686-3437 วารสารวิจัยพลังงาน
- 121 1906-3628 วารสารวิจัยเพื่อการพัฒนาเชิงพื้นที่
- 122 1513-8410 วารสารวิจัยราชภัฏเชียงใหม่
- 123 1905-4963 วารสารวิจัยราชภัฏพระนคร
- 124 2286-7171 วารสารวิจัยราชภัฏพระนคร สาขามนุษยศาสตร์และสังคมศาสตร์
- 125 1906-1730 วารสารวิจัยรามคำแหง ฉบับมนุษยศาสตร์และสังคมศาสตร์
- 126 1906-1722 วารสารวิจัยรามคำแหง ฉบับวิทยาศาสตร์และเทคโนโลยี
- 127 1906-327X วารสารวิจัยรำไพพรรณี
- 128 1905-1867 วารสารวิจัยและพัฒนา มหาวิทยาลัยราชภัฏเลย
- 129 2351-0374 วารสารวิจัยและพัฒนา วไลยอลงกรณ์ ในพระบรมราชูปถัมภ์ สาขามนุษยศาสตร์และสังคมศาสตร์
- 130 2351-0366 วารสารวิจัยและพัฒนา วไลยอลงกรณ์ ในพระบรมราชูปถัมภ์ สาขาวิทยาศาสตร์และเทคโนโลยี
- 131 2229-2365 วารสารวิจัยและพัฒนาหลักสูตร
- 132 0857-9180 วารสารวิจัยสังคม
- 133 1906-1137 วารสารวิจัยสาธารณสุขศาสตร์ มหาวิทยาลัยขอนแก่น
- 134 0857-2100 วารสารวิชาการ คณะสถาปัตยกรรมศาสตร์ จุฬาลงกรณ์มหาวิทยาลัย
- 135 2286-6590 วารสารวิชาการ มหาวิทยาลัยกรุงเทพธนบุรี
- 136 2286-7589 วารสารวิชาการ มหาวิทยาลัยราชภัฏกาญจนบุรี
- 137 2228-8473 วารสารวิชาการ มหาวิทยาลัยราชภัฏพระนคร
- 138 1686-4409 วารสารวิชาการ มหาวิทยาลัยราชภัฏอุตรดิตถ์
- 139 1906-392X วารสารวิชาการ วิศวกรรมศาสตร์ ม.อบ.
- 140 2228-8120 วารสารวิชาการ ศิลปะสถาปัตยกรรมศาสตร์ มหาวิทยาลัยนเรศวร
- 141 2286-9514 วารสารวิชาการ สมาคมสถาบันอุดมศึกษาเอกชนแห่งประเทศไทย (วิทยาศาสตร์และเทคโนโลยี)
- ลำดับ ISSN ชื่อวารสาร**
- 142 1905-1212 วารสารวิชาการคณะมนุษยศาสตร์และสังคมศาสตร์
- 143 0125-5134 วารสารวิชาการคณะสถาปัตยกรรมศาสตร์ สจล.
- 144 2286-7856 วารสารวิชาการคุณธรรมความดี
- 145 1906-7186 วารสารวิชาการนายเรืออากาศ



- 146 1686-0650 วารสารวิชาการบัณฑิตวิทยาลัยสวนดุสิต
- 147 2229-1636 วารสารวิชาการปทุมวัน
- 148 1905-9469 วารสารวิชาการมหาวิทยาลัยธนบุรี
- 149 2286-6183 วารสารวิชาการมหาวิทยาลัยอีสเทิร์นเอเซีย ฉบับสังคมศาสตร์และมนุษยศาสตร์
- 150 1906-0432 วารสารวิชาการและวิจัย มทร.พระนคร
- 151 1906-5949 วารสารวิชาการศิลปศาสตร์ประยุกต์
- 152 1513-3443 วารสารวิชาการศึกษาศาสตร์ คณะศึกษาศาสตร์ มหาวิทยาลัยศรีนครินทรวิโรฒ
- 153 0858-9216 วารสารวิชาการสมาคมสถาบันอุดมศึกษาเอกชนแห่งประเทศไทย
- 154 0859-1083 วารสารวิชาการสำนักงานป้องกันควบคุมโรคที่ 5 จังหวัดนครราชสีมา
- 155 0125-8362 วารสารวิทยาการจัดการ
- 156 1906-2397 วารสารวิทยาการจัดการ มหาวิทยาลัยราชภัฏเชียงใหม่
- 157 1906-3180 วารสารวิทยาลัยบัณฑิตศึกษากิจการ มหาวิทยาลัยขอนแก่น
- 158 1685-2354 วารสารวิทยาลัยพาณิชยศาสตร์บูรพาปริทัศน์
- 159 1686-4522 วารสารวิทยาศาสตร์ คชสาส์น
- 160 0125-0369 วารสารวิทยาศาสตร์เกษตร
- 161 1513-7805 วารสารวิทยาศาสตร์ประยุกต์
- 162 1686-9664 วารสารวิทยาศาสตร์และเทคโนโลยี มหาวิทยาลัยมหาสารคาม
- 163 1513-7201 วารสารวิทยาศาสตร์และเทคโนโลยีการกีฬา
- 164 1686-4530 วารสารวิทยาศาสตร์แห่งมหาวิทยาลัยราชภัฏเพชรบุรี
- 165 1685-5280 วารสารวิศวกรรมศาสตร์ ราชวมงคลธัญบุรี
- 166 1686-2961 วารสารวิศวกรรมสิ่งแวดล้อมไทย
- 167 0857-5290 วารสารศรีนครินทรวิโรฒวิจัยและพัฒนา (สาขามนุษยศาสตร์และสังคมศาสตร์)
- 168 0125-8192 วารสารศาสตร์
- 169 1906-6023 วารสารศิลปกรรมศาสตร์ มหาวิทยาลัยขอนแก่น
- 170 1513-9131 วารสารศิลปศาสตร์
- 171 1906-7208 วารสารศิลปศาสตร์ มหาวิทยาลัยสงขลานครินทร์ วิทยาเขตหาดใหญ่
- 172 1686-5596 วารสารศิลปศาสตร์ มหาวิทยาลัยอุบลราชธานี
- 173 1906-8352 วารสารศิลปการศึกษาศาสตร์วิจัย มหาวิทยาลัยศิลปากร
- 174 0125-3212 วารสารศึกษาศาสตร์
- 175 1905-9574 วารสารศึกษาศาสตร์ ฉบับวิจัยบัณฑิตศึกษา มหาวิทยาลัยขอนแก่น
- 176 1905-4653 วารสารศึกษาศาสตร์ มสธ.
- 177 0857-1511 วารสารศึกษาศาสตร์ มหาวิทยาลัยขอนแก่น
- 178 1513-9514 วารสารศึกษาศาสตร์ มหาวิทยาลัยทักษิณ
- 179 0857-1791 วารสารศึกษาศาสตร์ มหาวิทยาลัยสงขลานครินทร์ วิทยาเขตปัตตานี
- 180 1686-378X วารสารศูนย์ศึกษาเอเชียตะวันออกเฉียง
- 181 1685-3008 วารสารเศรษฐศาสตร์ธรรมศาสตร์
- 182 0859-1113 วารสารสงขลานครินทร์ ฉบับสังคมศาสตร์และมนุษยศาสตร์
- ลำดับ ISSN ชื่อวารสาร**
- 183 1685-9855 วารสารสถาบันพระปกเกล้า

- 184 2228-8376 วารสารสถาบันวิจัยญาณสังวร มหาวิทยาลัยมหามกุฏราชวิทยาลัย
- 185 1906-7836 วารสารสถาบันวิชาการป้องกันประเทศ
- 186 1513-1262 วารสารสภาการพยาบาล
- 187 0857-0604 วารสารสมาคมครูภาษาฝรั่งเศสแห่งประเทศไทย
- 188 1905-4084 วารสารสมาคมปรัชญาและศาสนาแห่งประเทศไทย
- 189 1905-372X วารสารสมาคมโรคหลอดเลือดสมองไทย
- 190 1513-4261 วารสารสมาคมสำรวจข้อมูลระยะไกลและสารสนเทศภูมิศาสตร์แห่งประเทศไทย
- 191 1685-2494 วารสารสหวิทยาการ
- 192 1513-8429 วารสารสหศาสตร์
- 193 1686-9192 วารสารสังคมศาสตร์ มหาวิทยาลัยนเรศวร
- 194 0859-2055 วารสารสังคมศาสตร์ มหาวิทยาลัยศรีนครินทรวิโรฒ
- 195 1906-2508 วารสารสังคมศาสตร์วิชาการ
- 196 0858-396X วารสารสัตว์ป่าเมืองไทย
- 197 0858-2297 วารสารสัตวแพทยศาสตร์ มข.
- 198 1905-7164 วารสารสาธารณสุข มหาวิทยาลัยบูรพา
- 199 0125-1678 วารสารสาธารณสุขศาสตร์
- 200 1513-7015 วารสารสารสนเทศ
- 201 1906-8557 วารสารสิ่งแวดล้อมศึกษา-สสศท
- 202 0125-2674 วารสารสุขศึกษา พลศึกษา และสันทนาการ
- 203 1686-1868 วารสารหาดใหญ่วิชาการ
- 204 1905-7520 วารสารอัล-นूर บัณฑิตวิทยาลัย มหาวิทยาลัยฟาฏอนี
- 205 0125-4987 วารสารอายุรศาสตร์เขตร้อนและปาราสิตวิทยา
- 206 2232-0814 วารสารอิเล็กทรอนิกส์ด้านการศึกษาทางไกล
- 207 1685-6740 วิทยาการวิจัยและวิทยาการปัญญา
- 208 0125-5614 วิทยาสารทันตแพทยศาสตร์มหิดล
- 209 0857-4154 วิศวกรรมสาร มก.
- 210 2286-668X วิศวกรรมสารเกษมบัณฑิต
- 211 0125-1724 วิศวกรรมลาดกระบัง
- 212 0857-1287 วิสัณฐีสาร
- 213 0857-6823 เวชศาสตร์ฟื้นฟูสาร
- 214 0125-7722 เวชสารแพทย์ทหารบก
- 215 0857-3123 ศรีนครินทร์เวชสาร
- 216 1905-2863 ศิลปศาสตร์ปริทัศน์
- 217 1686-5731 เศรษฐศาสตร์และบริหารธุรกิจปริทัศน์
- 218 2408-0845 สักทอง : วารสารมนุษยศาสตร์และสังคมศาสตร์
- 219 0857-1457 หน้าจั่ว : วารสารวิชาการ คณะสถาปัตยกรรมศาสตร์ มหาวิทยาลัยศิลปากร
- 220 0859-015X อินฟอร์เมชั่น
- 221 0125-3638 เอเชียปริทัศน์

ที่มา : [http://www.kmutt.ac.th/jif/public\\_html/Evaluation/2558/Announced/News.html](http://www.kmutt.ac.th/jif/public_html/Evaluation/2558/Announced/News.html)